

**T.C**  
**MUDANYA KAYMAKAMLIĐI**  
**AHMET RÜŐTÜ ANADOLU LİSESİ MÜDÜRLÜĐÜ**

**2024-2028**  
**STRATEJİK PLANI**

## İSTİKLALMARŞI

Korkma, sönmez bu şafaklarda yüzen al sancak,  
Sönmeden yurdumun üstünde tüten en son ocak.  
O benim milletimin yıldızıdır, parlayacak,  
O benimdir, o benim milletimindir ancak.

Çatma, kurban olayım, çehreni ey nazlı hilal!  
Kahraman ırkıma bir gül! Ne bu şiddet, bu celal?  
Sana olmaz dökülen kanlarımız sonra helal...  
Hakkıdır Hakk'a tapan milletimin istiklal!

Ben ezelden beridir hür yaşadım, hür yaşarım.  
Hangi çılgın bana zincir vuracakmış? Şaşarım!  
Kükremiş sel gibiyim, bendimi çiğner, aşarım.  
Yırtarım dağları, enginlere sığmam taşarım.

Garbın afakını sarmışsa çelik zırhlı duvar,  
Benim iman dolu göğsüm gibi serhaddim var.  
Ulusun, korkma! Nasıl böyle bir imanı boğar,  
"Medeniyet!" dediğin tek dişi kalmış canavar?

Arkadaş! Yurduma alçakları uğratma sakın.  
Siper et gövdeni, dursun bu hayasızca akın.  
Doğacaktır sana va'ettiği günler Hakk'ın...  
Kim bilir, belki yarın, belki yarından da yakın.

Bastığın yerleri "toprak!" diyerek geçme, tanı:  
Düşün altındaki binlerce kefensiz yatanı.  
Sen şehit oğlusun, incilme, yazıktır atanı:  
Verme, dünyaları alsan da, bu cennet vatanı.

Kim bu cennet vatanın uğruna olmaz ki feda?  
Şüheda fışkıracak toprağı sıksan, şüheda!  
Canı, cananı bütün varımı alsın da Huda,  
Etmesin tek vatanımdan beni dünyada cüda.

Ruhumun senden, İlahi, şudur ancak emeli:  
Değmesin mabedimin göğsüne namahrem eli.  
Bu ezanlar ezanlar-ki şahadetleri dinin temeli  
Ebedi yurdumun üstünde benim inlemeli.

O zaman vecd ile bin secde eder-varsa-tagım,  
Her cerihamdan, İlahi, boşanıp kanlı yaşım,  
Fışkırır ruh-ü mücerred gibi yerden na'şım;  
O zaman yükselerek arşa değer belki başım.

Dalgaları sen de şafaklar gibi ey şanlı hilal!  
Olsun artık dökülen kanlarımın hepsi helal!  
Ebediyen sana yok, ırkıma yok izmihlal:  
Hakkıdır, hür yaşamış bayrağımın hürriyet;  
Hakkıdır, Hakk'a tapan, milletimin istiklal!

Mehmet AHİ ERSOY

Öğretmenler;  
Yeni Nesil Sizin  
Eseriniz Olacaktır.

AS. O. O. O.

## GENÇLİĞE HİTABE

Ey Türk gençliği Birinci vazifen, Türk İstiklalini, Türk Cumhuriyetini, İlelebat, muhafaza ve müdafaa etmektir.

Mevcutiyetinin ve istikbalinin yegane temeli budur. Bu temel, senin, en kıymetli hazinendir. İstikbalde dahi, seni, bu hazineden, mahrum etmek isteyenler, dahi ve harici, bedtuhann olacaktır. Bir gün, istiklal ve cumhuriyeti müdafaa mecburiyetine düşersen, vaziyete atılmak için, içinde bulunacağın vaziyetin imkan ve şeraitini düşünmeyeceksin! Bu imkan ve şerait, çok namüslim bir mahiyette tezahür edebilir. İstiklal ve cumhuriyetine kastedecek düşmanlar, bütün dünyada emsali görülmemiş bir galibiyetin mümessili olabilirler. Cebren ve hile ile azaız vatanim, bütün kaleleri zapt edilmiş, bütün tersanelerine girilmiş, bütün orduları dağıtmış ve memleketin her köşesi bilfiil işgal edilmiş olabilir. Bütün bu şeraitten daha elim ve daha vahim olmak üzere, memleketin dahilinde, iktidara sahip olanlar gâflet ve dalalet ve hatta hiyanet içinde bulunabilirler. Hatta bu iktidara sahip şahsi menfaatlerini, müstevlerin siyasi emelleriyle tevhit edebilirler. Millet, fakir u zaruret içinde harap ve bîtap düşmüş olabilir.

Ey Türk İstikbalinin evladı! İste, bu ahval ve şerait içinde dahi, vazifen; Türk İstiklal ve Cumhuriyetini kurtarmaktır! Muhtaç olduğun kudret, damarlarındaki asil kanda, mevcuttur!

AS. O. O. O.

## Okul/Kurum Bilgileri

<b>İli:</b> <b>BURSA</b>		<b>İlçesi:</b> <b>MUDANYA</b>	
<b>Adres:</b>	Hasanbey Mah.2.Cami Sok.N:30 Mudanya	<b>Coğrafi Konum (link)</b>	<a href="https://maps.app.goo.gl/kgkzzbYbQKdsbtYDA">https://maps.app.goo.gl/kgkzzbYbQKdsbtYDA</a>
<b>Telefon Numarası:</b>	224 544 11 63	<b>Faks Numarası:</b>	224 544 15 25
<b>e-Posta Adresi:</b>	750775@meb.k12.tr	<b>Web sayfası adresi:</b>	maral.meb.k12.tr
<b>Kurum Kodu:</b>	750775	<b>Öğretim Şekli:</b>	Tam Gün

## SUNUŞ



Çok hızlı gelişen, değişen teknolojilerle bilginin değişim süreci de hızla değişmiş ve başarı için sistemli ve planlı bir çalışmayı kaçınılmaz kılmıştır. Sürekli değişen ve gelişen ortamlarda çağın gerekleri ile uyumlu bir eğitim öğretim anlayışını sistematik bir şekilde devam ettirebilmemiz, belirlediğimiz stratejileri en etkin şekilde uygulayabilmemiz ile mümkün olacaktır. Başarılı olmak da iyi bir planlama ve bu planın etkin bir şekilde uygulanmasına bağlıdır.

Kapsamlı ve özgün bir çalışmanın sonucu hazırlanan Stratejik Plan okulumuzun çağa uyumu ve gelişimi açısından tespit edilen ve ulaşılması gereken hedeflerin yönünü doğrultusunu ve tercihlerini kapsamaktadır. Katılımcı bir anlayış ile oluşturulan Stratejik Plânın, okulumuzun eğitim yapısının daha da güçlendirilmesinde bir rehber olarak kullanılması amaçlanmaktadır.

Belirlenen stratejik amaçlar doğrultusunda hedefler güncellenmiş ve okulumuzun 2024-2028 yıllarına ait stratejik plânı hazırlanmıştır.

Bu planlama; 5018 sayılı Kamu Mali Yönetimi ve Kontrol Kanunu gereği, Kamu kurumlarında stratejik planlamanın yapılması gerekliliği esasına dayanarak hazırlanmıştır.

Okulumuza ait bu planın hazırlanmasında her türlü özveriye gösteren ve sürecin tamamlanmasına katkıda bulunan idarecilerimize, veri hazırlama kontrol işletmenimize, stratejik planlama ekiplerimize, İlçe Milli Eğitim Müdürlüğümüz Strateji Geliştirme Bölümü çalışanlarına teşekkür ediyor, bu plânın başarıyla uygulanması ile okulumuzun başarısının daha da artacağına inanıyor, tüm personelimize başarılar diliyorum.

**Seyfettin YILDIRIM/Okul Müdürü**

## İÇİNDEKİLER

SUNUŞ .....	4
1. GİRİŞ VE STRATEJİK PLANIN HAZIRLIK SÜRECİ .....	8
1.1 Strateji Geliştirme Kurulu ve Stratejik Plan Ekibi .....	8
1.2 Planlama Süreci .....	9
2. DURUM ANALİZİ .....	11
2.1 Kurumsal Tarihçe .....	12
2.2 Uygulanmakta Olan Stratejik Planın Değerlendirilmesi .....	13
2.3 Mevzuat Analizi .....	14
2.4 Üst Politika Belgeleri Analizi .....	15
2.5 Faaliyet Alanları ile Ürün/Hizmetlerin Belirlenmesi .....	16
2.6 Paydaş Analizi .....	17
2.7 Kuruluş İçi Analiz .....	18
2.7.1 Teşkilat Şeması .....	18
2.7.2 İnsan Kaynakları .....	19
2.7.3 Teknolojik Düzey .....	23
2.7.5 İstatistik Veriler .....	25
2.8 Çevre Analizi (PESTLE) .....	33
2.9 Güçlü ve Zayıf Yönler ile Fırsatlar ve Tehditler (GZFT) Analizi .....	34
2.10 Tespit ve İhtiyaçların Belirlenmesi .....	36
3. GELECEĞE BAKIŞ .....	39
3.1 Misyon .....	39
3.2 Vizyon .....	39
3.3 Temel Değerler .....	40
14. Öğrencilerimizi, milli ve manevi değerlerinin bilincinde olan örnek insan olarak yetiştirmek.	
3.4 Amaç, Hedef ve Performans Göstergesi ile Stratejiler .....	40
3.4 Amaç, Hedef ve Performans Göstergesi ile Stratejiler .....	41
TEMA I: EĞİTİM VE ÖĞRETİME ERİŞİM .....	41
Stratejik Amaç 1: .....	41
Stratejik Hedef 1.1. ....	41
<i>Kayıt bölgemizde yer alan çocukların okullaşma oranları artırılacak ve öğrencilerin uyum ve devamsızlık sorunları da giderilecektir.</i> .....	41
TEMA II: EĞİTİM VE ÖĞRETİMDE KALİTENİN ARTIRILMASI .....	43
Stratejik Amaç 2: .....	43
Stratejik Hedef 2.1. ....	43
Stratejik Hedef 2.2. ....	44
TEMA III: KURUMSAL KAPASİTE .....	45
Stratejik Amaç 3: .....	45
Stratejik Hedef 3.1. ....	45

4. MALİYETLENDİRME.....	47
5. İZLEME VE DEĞERLENDİRME.....	49
EKLER:.....	50

# **1.BÖLÜM**

## **GİRİŞ VE STRATEJİK PLANIN HAZIRLIK SÜRECİ**

# 1. GİRİŞ VE STRATEJİK PLANIN HAZIRLIK SÜRECİ

## 1.1 Strateji Geliştirme Kurulu ve Stratejik Plan Ekibi

Stratejik Planlama çalışmaları, Millî Eğitim Bakanlığı Strateji Geliştirme Başkanlığının 2022-21 Sayılı Genelgesi gereğince başlatılmıştır.

Strateji Geliştirme Kurulu: Okul müdürünün başkanlığında, bir okul müdür yardımcısı, bir öğretmen ve okul/aile birliği başkanı ile bir yönetim kurulu üyesi olmak üzere 5 kişiden oluşan üst kurul kurulur.

Stratejik Plan Ekibi: Okul müdürü tarafından görevlendirilen ve üst kurul üyesi olmayan müdür yardımcısı başkanlığında, belirlenen öğretmenler ve gönüllü velilerden oluşur.

Çalışmaları yürüten ekip ve kurul bilgileri altta sunulmuştur.

*Tablo 1. Strateji Geliştirme Kurulu ve Stratejik Plan Ekibi Tablosu*

<b>Strateji Geliştirme Kurulu Bilgileri</b>		<b>Stratejik Plan Ekibi Bilgileri</b>	
<b>Adı Soyadı</b>	<b>Unvanı</b>	<b>Adı Soyadı</b>	<b>Unvanı</b>
SEYFETTİN YILDIRIM	OKUL MÜDÜRÜ	GÖKBEN AKSOY	MÜDÜR YARDIMCISI
ABDULLAH AYDOĞAN	MÜDÜR YARDIMCISI	MUSTAFA ÇELİK	ÖĞRETMEN
ŞÜKRAN ÖZEN	REHBER ÖĞRET.	DENİZ ŞENGÜL	ÖĞRETMEN
MUZAFFER VERİM	OKUL AİLE BİRL. BŞ.	İLKNUR ÖZÇELİK	ÖĞRETMEN
ÖZLEM OĞUR	VELİ	ADNAN SEFİL	ÖĞRETMEN



## **1.2 Planlama Süreci**

2024-2028 dönemi stratejik plan hazırlanması süreci Üst Kurul ve Stratejik Plan Ekibinin oluşturulması ile başlamıştır. Ekip tarafından oluşturulan çalışma takvimi kapsamında ilk aşamada durum analizi çalışmaları yapılmış ve durum analizi aşamasında paydaşlarımızın plan sürecine aktif katılımını sağlamak üzere paydaş anketi, toplantı ve görüşmeler yapılmıştır.

Durum analizinin ardından geleceğe yönelim bölümüne geçilerek okulumuzun amaç, hedef, gösterge ve eylemleri belirlenmiştir.

# **2.BÖLÜM**

## **DURUM ANALİZİ**

## 2. DURUM ANALİZİ

Stratejik planlama sürecinin ilk adımı olan durum analizi, okulumuzun/kurumumuzun “neredeyiz?” sorusuna cevap vermektedir. Okulumuzun/kurumumuzun geleceğe yönelik amaç, hedef ve stratejiler geliştirebilmesi için öncelikle mevcut durumda hangi kaynaklara sahip olduğu ya da hangi yönlerinin eksik olduğu ayrıca, okulumuzun/kurumumuzun kontrolü dışındaki olumlu ya da olumsuz gelişmelerin neler olduğu değerlendirilmiştir. Dolayısıyla bu analiz, okulumuzun/kurumumuzun kendisini ve çevresini daha iyi tanımasına yardımcı olacak ve stratejik planın sonraki aşamalarından daha sağlıklı sonuçlar elde edilmesini sağlayacaktır. Durum analizi bölümünde, aşağıdaki hususlarla ilgili analiz ve değerlendirmeler yapılmıştır;

- Kurumsal tarihçe
- Uygulanmakta olan planın değerlendirilmesi
- Mevzuat analizi
- Üst politika belgelerinin analizi
- Faaliyet alanları ile ürün ve hizmetlerin belirlenmesi
- Paydaş analizi
- Kuruluş içi analiz
- Dış çevre analizi (Politik, ekonomik, sosyal, teknolojik, yasal ve çevresel analiz)
- Güçlü ve zayıf yönler ile fırsatlar ve tehditler (GZFT) analizi
- Tespit ve ihtiyaçların belirlenmesi

## 2.1 Kurumsal Tarihçe

Okulumuz, 01.12.1946 tarihinde Ahmet Rüştü Ortaokulu adıyla bugünkü belediye binasının bulunduğu yerde hizmete girmiştir. 1959 yılında hayırsever Hayri İpar, Hasanbey Mahallesiindeki kendi arsası üzerine tüm masraflarını kendisi karşılayarak tamamı 279.000 TL' ye mal olan yeni Ahmet Rüştü Ortaokulunu yaptırmıştır. Bu bina 1969 yılına kadar ortaokul olarak devam etmiştir. 1969 yılında okul Mudanya Lisesi adıyla eğitim öğretime devam etmiştir. Artan öğrenci sayısı nedeniyle ek bina gereksinimi ortaya çıkmış, okul koruma derneğinin gayretleriyle 1972 yılında eski binanın yanına iki katlı, on derslikli yeni binanın temeli atılmış ve bu bina 1974 yılında hizmete açılmıştır.

Okulumuz değişik dönemlerde onarım geçirmiş ve okulun çevresine duvar yapılmıştır. 1981 yılında okulun önünde bulunan 2559 m<sup>2</sup> lik arsa kamulaştırılarak okulun bahçesine ilave edilmiştir.

1969 yılından sonra Mudanya Lisesi adını taşıyan okulumuzun adı, İl Danışma Kurulunun 06.09.1993 tarih ve 1993/5 sayılı kararıyla 27.10.1993 tarihinde hayırsever Hayri İpar' ın babasının ismine izafeten Mudanya Ahmet Rüştü Lisesi olarak değiştirilmiştir.

27.10.2003 tarihinden beri bu isimle hizmet veren okul binası, yapılmak üzere Şubat 2006 tarihinde yarısı yıkılarak okul inşaatı yapımı başlatılmıştır. Bina eylül sonunda teslim alınıp eğitim öğretime başlandıktan sonra diğer yarısı da yıkılarak okul bahçesine katılmıştır. Bugün Ahmet Rüştü Anadolu Lisesi bu yeni binasında eğitim ve öğretime devam etmektedir.

## 2.2 Uygulanmakta Olan Stratejik Planın Değerlendirilmesi

Okulumuz Ahmet Rüştü Anadolu Lisesi 2019-2023 Stratejik Planında belirlenen hedefler, mevcut çevre şartları, riskler ve üst politika belgelerinden gelen sorumluluklar stratejik plan ekibimiz tarafından değerlendirilmiştir. Tüm bu etkenler göz önüne alındığında yeni plana ilişkin eski plandan çok ayrılmamakla birlikte hedef ve performans göstergelerinde bir miktar yükselme görüldüğü anlaşılmaktadır. Uygulanmakta olan stratejik planın değerlendirilmesi yapıldığında okul öğrencilerine ait sosyoekonomik şartların, planın uygulanmış olan dönemine ilişkin hedef ve göstergeler bazında gerçekleşme düzeyi ile başarı ve başarısızlık nedenlerinin temelini oluşturduğu tespit edilmiştir.

Ahmet Rüştü Anadolu Lisesi Müdürlüğünün 2019 - 2023 Stratejik Planı; “Eğitim Öğretime Erişimin Artırılması, Eğitim Öğretimde Kalitenin Artırılması ve Kurumsal Kapasitenin Geliştirilmesi” temalarını içermektedir. Her temada 1 amaç belirlenmiştir. 1. amaçta 1 hedef, 2. amaçta 2 hedef ve 3. amaçta 3 hedef olmak üzere toplam 3 amaç ve 6 hedef belirlenmiştir. Planda yer alan hedefleri gerçekleştirmek için belirlenen tedbir ve stratejilerin tamamına yakını uygulanmıştır. Plan dönemi tamamlanmamış olmasına rağmen performans göstergelerinin büyük çoğunluğunda, plan döneminin son performans yılı 2019 hedefine ulaşılmıştır. Plan döneminin tamamlanmasına 1 yıl kala Cumhurbaşkanlığı Hükümet Sistemine geçilmesinden dolayı 2018/16 sayılı Genelge uyarında stratejik planın yenilenmesi zaruritesi doğduğundan 2019 Mali Yılı Performans Programı hazırlanamamış, 2019 yılına ait performans göstergelerinin gerçekleşme durumları tespit edilememiştir.

Önceki plan döneminde “Eğitim Öğretim Faaliyetlerine Erişim” teması kapsamındaki hedefte “okullaşma oranlarının artırılması, devamsızlık oranlarının, hayat boyu öğrenmeye katılım” ve benzeri göstergeler yer almaktadır. “Eğitim Öğretimde Kalitenin Artırılması” teması kapsamındaki hedeflerde “merkezi sistem sınavlarındaki başarı, ulusal ve uluslararası çalışmalara katılım düzeyleri, yabancı dil becerileri, mesleki eğitimin geliştirilmesi, öğrenci ödüllendirilme ve disiplin düzeyleri” ve benzeri göstergelere yer verilmiştir. “Kurumsal Kapasitenin Geliştirilmesi” teması kapsamındaki hedeflerde “derslik başına düşen öğrenci sayısı, insan kaynaklarının eğitimi, taşınabilir eğitim çalışmaları, okullarda teknolojik olanakları geliştirme” ve benzeri göstergelere yer verilmiştir. Plandaki hedefler, paydaşlarla yapılan görüşmelerden ortaya çıkan sonuçlara göre belirlenmiştir.

2024-2028 Stratejik Planımızdaki hedefler önceki plan dönemine benzer olarak paydaşlarımızın beklentileri, kurumumuzun faaliyet alanları, ihtiyaçlar ve gelişim alanları ile MEB politikaları, İl Milli Eğitim Müdürlüğü ile İlçe Milli Eğitim Müdürlüğünün hedefleri ile birlikte analiz edilerek belirlenmiştir. Bu analiz sonucunda belirlediğimiz hedeflerle, önceki plan dönemindeki hedefler benzerlik göstermektedir. Ve fakat gerek paydaşlarımızın beklentilerinin üst düzeyde olması, gerek beklentilerin çeşitliliği ve sayısı, gerekse içinde bulunduğumuz dönemin hassasiyetine binaen Müdürlüğümüz 2024-2028 döneminde vizyonunu geniş bir bakış açısıyla belirlemiştir. Bu nedenle her ne kadar benzer nitelikte hedefler belirlenmiş olsa da çeşitlilik ve sayı itibarıyla 2024-2028 Stratejik Plan dönemi hedefleri, önceki plan dönemi hedeflerinden farklılık arz etmektedir.

## 2.3 Mevzuat Analizi

MEVZUAT ANALİZİ			
Yasal Yükümlülük	Dayanak	Tespitler	İhtiyaçlar
<ul style="list-style-type: none"> <li>Okulumuz “Dayanak” başlığı altında sıralanan Kanun, Kanun Hükmünde Kararname, Tüzük, Genelge ve Yönetmeliklerdeki ilgili hükümleri yerine getirmek</li> <li>“Eğitim-öğretim hizmetleri, insan kaynaklarının gelişimi, halkla ilişkiler, stratejik plan hazırlama, stratejik plan izleme-değerlendirme süreci iş ve işlemleri” faaliyetlerini yürütmek.</li> <li>Resmi kurum ve kuruluşlar, sivil toplum kuruluşları ve özel sektörle mevzuat hükümlerine aykırı olmamak ve faaliyet alanlarını kapsamak koşuluyla protokoller ve diğer işbirliği çalışmalarını yürütmek</li> <li>Lise öğrencilerinin okula kayıt, sınıf geçme, devam-devamsızlık, sosyal sorumluluk çalışmaları vb. iş ve işlemleri</li> </ul>	<ul style="list-style-type: none"> <li>T.C. Anayasası</li> <li>1739 Sayılı Millî Eğitim Temel Kanunu</li> <li>652 Sayılı MEB Teşkilat ve Görevleri Hakkındaki Kanun Hükmünde Kararname</li> <li>222 Sayılı Millî Eğitim Temel Kanunu (Kabul No: 5.1.1961, RG: 12.01.1961 / 10705-Son Ek ve Değişiklikler: Kanun No: 12.11.2003/ 5002, RG: 21.11.2003</li> <li>657 Sayılı Devlet Memurları Kanunu</li> <li>5442 Sayılı İl İdaresi Kanunu</li> <li>3308 Sayılı Mesleki Eğitim Kanunu</li> <li>439 Sayılı Ek Ders Kanunu</li> <li>5018 sayılı Kamu Mali Yönetimi ve Kontrol Kanunu</li> <li>MEB Personel Mevzuat Bülteni</li> <li>Taşıma Yoluyla Eğitime Erişim Yönetmeliği</li> <li>MEB Millî Eğitim Müdürlükleri Yönetmeliği (22175 Sayılı RG Yayınlanan)</li> <li>Millî Eğitim Bakanlığı Rehberlik ve Psikolojik Danışma Hizmetleri Yönetmeliği</li> <li>04.12.2012/202358 Sayı İl İlçe MEM'nün Teşkilatlanması 43 Nolu Genelge</li> <li>26 Şubat 2018 tarihinde yayımlanan Kamu İdarelerinde Stratejik Planlamaya İlişkin Usul ve Esaslar Hakkındaki Yönetmelik</li> <li>Sosyal Etkinlikler Yönetmeliği</li> <li>MEB Eğitim Kurulları ve Zümreleri Yönergesi</li> <li>MEB Ortaöğretim Kurumları Yönetmeliği</li> </ul>	<ul style="list-style-type: none"> <li>Müdürlüğümüzün hizmetlerini mevzuattaki hükümlere uygun olarak yürütmektedir.</li> <li>Diğer kurumlarla işbirliği gerektiren çalışmalarda, gerek tabi olduğumuz mevzuat gerekse diğer kurumların mevzuatları arasında uyumsuzluk ortaya çıkabilmektedir.</li> <li>Tabi olduğumuz mevzuatın kapsamı, Müdürlüğümüzün yetkilerini çeşitlendirmekle birlikte sınırlamaktadır.</li> <li>Kurumsal kültürümüz, mevzuatta sık yaşanan değişikliklere hazırlıklı olmasına rağmen öğrenci ve velilerimizden oluşan paydaşlarımız, yeni ve farklı çalışmalara zaman zaman uyuma direnç göstermektedir.</li> <li>Mevzuat itibarıyla öğrenci velilerinin eğitim faaliyetlerine müdahale alanını sınırlandıran herhangi bir mekanizma bulunmamaktadır.</li> </ul>	<ul style="list-style-type: none"> <li>Diğer kurumlarla işbirliğinde, yetki alanının genişletilmesi</li> <li>Mevzuat itibarıyla Okul Müdürlerinin yetkilerinin artırılması</li> <li>Eğitim uygulamaları konusunda ulusal düzeyde tanıtım çalışmaları yaparak öğrenci ve velilerinin bilgilendirilmesi</li> <li>Mevzuatta ihtiyaç duyulan değişikliklerde “yenileme” çalışmaları yerine “güncelleme” çalışmalarına yer verilmesi</li> <li>Öğrenci velilerinin eğitim faaliyetlerine müdahale alanlarının sınırlandırılması için yasal tedbirlerin alınması</li> <li>Mevzuatın, çalışanların kendilerini güvende hissedebileceği şekilde yeniden düzenlenmesi</li> </ul>

## 2.4 Üst Politika Belgeleri Analizi

*Tablo 2. Üst Politika Belgeleri Analizi Tablosu*

<b>Üst Politika Belgesi</b>	<b>İlgili Bölüm/Referans</b>	<b>Verilen Görevler/İhtiyaçlar</b>
5018 sayılı Kamu Mali Yönetimi ve Kontrol Kanunu	9.Madde 41.Madde	Kurum Faaliyetlerinde bütçenin etkin ve verimli kullanımı Stratejik Plan Hazırlama Performans Programı Hazırlama Faaliyet Raporu Hazırlama
30344 sayılı Kamu İdarelerinde Stratejik Plan Hazırlamaya İlişkin Usul ve Esaslar Hakkında Yönetmelik (26 Şubat 2018)	Tümü	5 yıllık hedefleri içeren Stratejik Plan hazırlanması
2018/16 sayılı Genelge, 2019-2023 Stratejik Plan Hazırlık Çalışmaları (18 Eylül 2018)	Tümü	5 yıllık hedefleri içeren Stratejik Plan hazırlanması
MEB 2024-2028 Stratejik Plan Hazırlık Programı (18 Eylül 2018)	Tümü	2024-2028 Stratejik Planının Hazırlanması
MEB 2024-2028 Stratejik Planı	Tümü	5 yıllık kurumsal hedeflerin her bir mali yıl için ifade edilmesi
Kamu İdarelerince Hazırlanacak Performans Programları Hakkında Yönetmelik	Tümü	Her bir mali yıl için belirlenen hedeflerin gerçekleşme durumlarının tespiti, raporlanması
Bursa İl Millî Eğitim Müdürlüğü 2024-2028 Stratejik Planı	Tümü	
Mudanya İlçe Millî Eğitim Müdürlüğü 2024-2028 Stratejik Planı	Tümü	

## 2.5 Faaliyet Alanları ile Ürün/Hizmetlerin Belirlenmesi

Tablo 3. Faaliyet Alanlar/Ürün ve Hizmetler Tablosu

Faaliyet Alanı	Ürün/Hizmetler
A- Eğitim-Öğretim Hizmetleri	<ol style="list-style-type: none"><li>1. Eğitim-öğretim iş ve işlemleri</li><li>2. Ders Dışı Faaliyet İş ve İşlemleri</li><li>3. Okulda Teknolojik Altyapı Çalışmalarını Düzenleme</li><li>4. Anma ve Kutlama Programlarının Yürütülmesi</li><li>5. Yarışmaların Düzenlenmesi ve Değerlendirilmesi İşleri</li><li>6. Sosyal, Kültürel, Sportif Etkinliklerle İlgili Organizasyon</li><li>7. Zümre Toplantılarının Planlanması ve Yürütülmesi</li><li>8. Öğrencileri Sınavlara Hazırlama ve Yetiştirme Kurs İşlemleri</li></ol>
B- Yaygın Eğitim Hizmetleri	<ol style="list-style-type: none"><li>1. Beceri ve Hobi Kursları Başvurusu</li><li>2. Kadınlar İçin Mesleki Eğitim Projesi İle İlgili İşlemler</li><li>3. Okullar Hayat Olsun Projesi İle İlgili İşlemler</li></ol>
C- Strateji Geliştirme, Ar-Ge Faaliyetleri	<ol style="list-style-type: none"><li>1. Stratejik Planlama İşlemleri</li><li>2. Performans Programı ve Faaliyet Raporu Hazırlama</li><li>3. İhtiyaç Analizlerinin Yapılması</li><li>4. Eğitime İlişkin İstatistiklerin Tutulması</li><li>5. AR-GE Çalışmaları</li></ol>
D- İnsan Kaynaklarının Gelişimi	<ol style="list-style-type: none"><li>1. Personel Özlük İşlemleri</li><li>2. Norm Kadro İşlemleri</li><li>3. Hizmetiçi Eğitim Faaliyetleri</li><li>4. Atama ve Yer Değiştirme İşlemleri</li></ol>
E- Fiziki ve Mali Destek	<ol style="list-style-type: none"><li>1. Sistem ve Bilgi Güvenliğinin Sağlanması</li><li>2. Ders Kitapları ile Eğitim Araç-Gereç Dağıtımı</li><li>3. Taşınır Mal İşlemleri</li><li>4. Taşınır Eğitim İhale ve Hak Ediş İşlemleri</li><li>5. Taşınır Eğitim Yemek İhale ve Hak Ediş İşlemleri</li><li>6. Okul Kantin İşlemleri</li><li>7. Temizlik, Güvenlik, Isıtma, Aydınlatma ve Ulaştırma Hizmetleri</li><li>8. Evrak Kabul, Yönlendirme Ve Dağıtım İşlemleri</li><li>9. Arşiv Hizmetleri</li><li>10. Sivil Savunma İşlemleri</li><li>11. Enerji Yönetimi ile İlgili Çalışmalar</li><li>12. Bütçe İşlemleri (Ödenek Talepleri, Aktarımlar)</li></ol>
F-Denetim ve Rehberlik	<ol style="list-style-type: none"><li>1. Okul Personelinin Teftiş ve Denetimi</li><li>2. Öğretmenlere Rehberlik ve Oryantasyon</li></ol>
G-Halkla İlişkiler	<ol style="list-style-type: none"><li>1. Bilgi Edinme Başvurularının Cevaplanması</li><li>2. Protokol İş ve İşlemleri</li><li>3. Basın, Halk ve Ziyaretçilerle İlişkiler</li><li>4. Okul-Aile İşbirliği</li></ol>
H-Rehberlik Faaliyetleri	<ol style="list-style-type: none"><li>1. Öğrencilere rehberlik yapmak</li><li>2. Velilere rehberlik etmek</li><li>3. Rehberlik Faaliyetlerini yürütmek</li></ol>



## 2.6 Paydaş Analizi

Kurumumuzun faaliyet alanları dikkate alınarak, kurumumuzun faaliyetlerinden yararlanan, faaliyetlerden doğrudan/dolaylı ve olumlu/olumsuz etkilenen veya kurumumuzun faaliyetlerini etkileyen paydaşların (kişi, grup veya kurumlara) tespiti için bir dizi toplantı düzenlenmiştir. Bu toplantılarda Stratejik Plan Hazırlama Ekibi “beyin fırtınası, tartışma, örnek” olay yöntemlerini kullanarak öncelikle paydaşlar, ardından bu paydaşların türü (iç paydaş/dış paydaş) belirlemiştir.

Paydaş Analizi kapsamında, paydaş görüşlerinin alınması çalışmalarında farklı yöntemler izlenmiştir. İlçe Milli Eğitim Müdürlüğü Strateji Geliştirme Kurulu ve Stratejik Plan Hazırlama Ekibi üyeleri ile yüz yüze görüşme, toplantı ve eğitim faaliyetleri gerçekleştirmiştir. Öğrenci, öğretmen, personel, yönetici ve velilerden oluşan paydaşlarımıza, Müdürlüğümüzün faaliyetlerini kapsayan konularda “kapalı uçlu, çoktan seçmeli, birden çok seçenekli, yönlendirici” türde 14 sorudan oluşan “2014-2028 Stratejik Planı İç Paydaş Anketi” düzenlenecektir. Anket soruları Müdürlüğümüz “Anket Değerlendirme Kurulu” tarafından onaylandıktan sonra elektronik ortamda uygulanacaktır. Anket sonuçları nicel olarak değerlendirilmiştir. Paydaşlarımızın tamamının görüşlerinin alınması ve değerlendirilmesi çalışmaları Stratejik Plan Hazırlama Ekibi Başkanı, Ekip Koordinatörü ve ekip içerisinde görevlendirilecek üye veya üyeler tarafından Stratejik Plan Hazırlama İl Çalışma takvimine uygun olarak gerçekleştirilecektir.

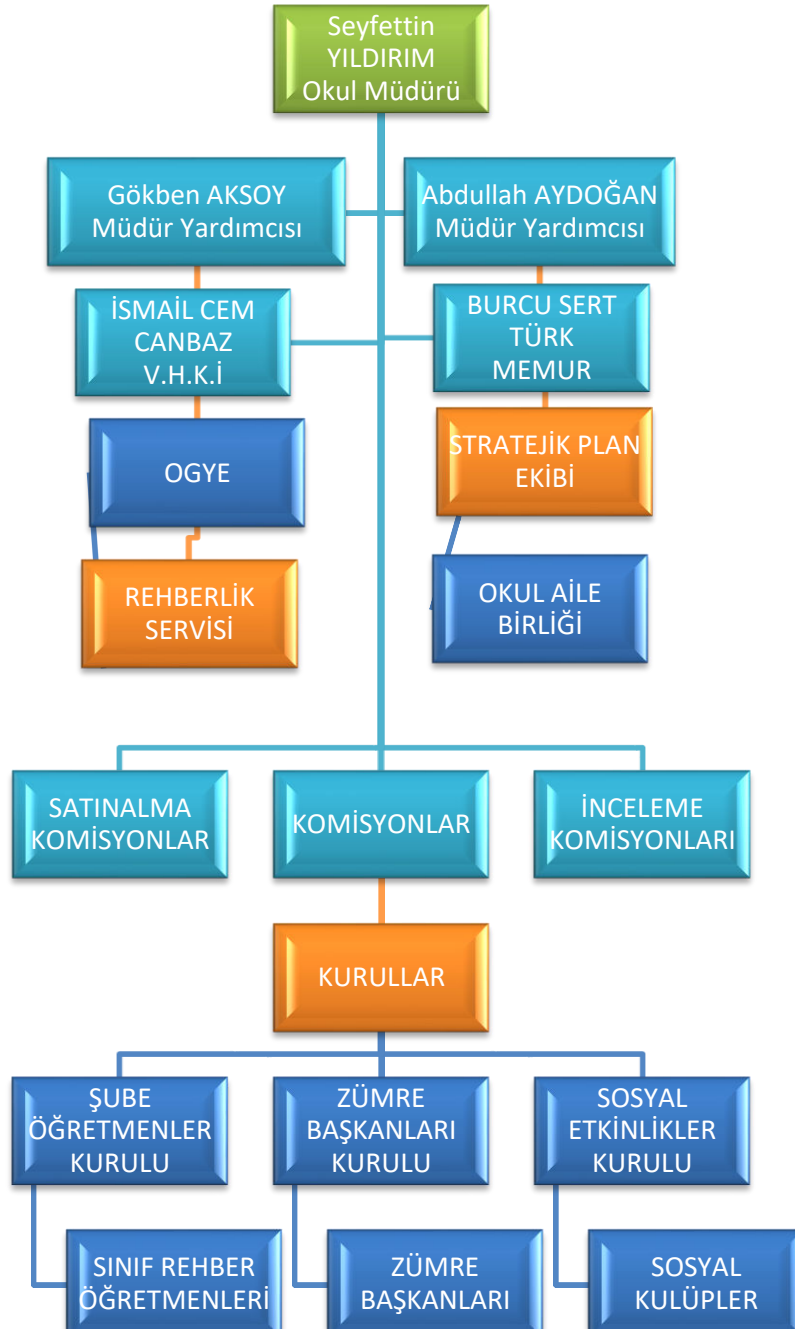
*Tablo 4. Paydaş Sınıflandırma ve Önceliklendirme Tablosu*

<b>PAYDAŞLAR</b>	<b>İÇPAYDAŞ</b>	<b>DIŞ PAYDAŞ</b>	<b>ÖNCELİĞİ</b> (5 Yüksek Öncelik -1 Düşük Öncelik)
Millî Eğitim Bakanlığı	x		5
Bursa Valiliği-Mudanya Kaymakamlığı		x	5
Bursa İl Millî Eğitim Müdürlüğü	x		5
Mudanya İlçe Millî Eğitim Müdürlüğü	x		5
Okulumuz Öğretmenleri	x		5
Okulumuz Öğrencileri	x		5
Okulumuz Öğrenci Velileri	x		5
Okul Aile Birliği	x		4
Diğer çalışanlar		x	2
Mudanya Belediyesi		x	3
Güvenlik Güçleri (Emniyet, Jandarma)		x	5
Muhtarlıklar		x	3
Sivil Toplum Kuruluşları		x	3

## 2.7 Kuruluş İçi Analiz

Bu bölümde; teşkilat yapısı, insan kaynaklarının yetkinlik düzeyi, kurum kültürü, teknoloji ve bilişim altyapısı, fiziki ve mali kaynaklara ilişkin analizlere yer verilmiştir.

### 2.7.1 Teşkilat Şeması



## 2.7.2 İnsan Kaynakları

Bu bölümde; okulumuz personeline ilişkin nicel veriler ile personelin sahip olduğu niteliklerin analizi yapılmıştır.

Okul/kurumda çalışanlar ve görevleri belirlenir. Ayrıca;

- Kurumun sahip olduğu toplam norm kadro sayısı,
- Çalışan toplam personel sayısı,
- İhtiyaç duyulan branşlar ve ihtiyaç sayısı,
- Buna bağlı olarak yapılan istihdam sayısı,
- Personelin nasıl atandığı,
- Varsa geçici personelin alındığı kaynağı,
- Kadrosu olmayıp da sözleşmeli çalıştırılan personelin sayısı,
- Eğitim düzeyi, gönüllü olarak aldığı diğer görevler,
- Okul/kuruma son -en az- iki yılda gelen giden personel sayısı mümkün ise neden okul/kurumdan tayin istedikleri,
- Ortalama okulda çalışma yılı,
- Ortalama hizmet içi eğitim saati,
- Çalışana verilen ödül ve ceza sayısı gibi hususlar tablo hâlinde düzenlenebilir.
- Okul/kurumda çalışan yönetici, öğretmen, diğer personelin görevlerinin neler olduğu belirlenmelidir.

**Tablo 5. Çalışanların Görev Dağılımı**

<b>Çalışanın Ünvanı</b>	<b>Görevleri</b>
<b>Okul/Kurum Müdürü</b>	<ol style="list-style-type: none"><li>1. Ders okutmak</li><li>2. Kanun, tüzük, yönetmelik, yönerge, program ve emirlere uygun olarak görevlerini yürütmeye,</li><li>3. Okulu düzene koyar</li><li>4. Denetler.</li><li>5. Okulun amaçlarına uygun olarak yönetilmesinden, değerlendirilmesinden ve geliştirmesinden sorumludur.</li><li>6. Okul müdürü, görev tanımında belirtilen diğer görevleri de yapar.</li></ol>
<b>Müdür Yardımcısı</b>	<ol style="list-style-type: none"><li>1. Ders okutur</li><li>2. Okulun her türlü eğitim-öğretim, yönetim, öğrenci, personel, tahakkuk, ayniyat, yazışma, sosyal etkinlikler, yatılılık, bursluluk, güvenlik, beslenme, bakım, nöbet, koruma, temizlik, düzen, halkla ilişkiler gibi işleriyle ilgili olarak okul müdürü tarafından verilen görevleri yapar</li><li>3. Müdür yardımcıları, görev tanımında belirtilen diğer görevleri de yapar.</li></ol>
<b>Öğretmenler</b>	<ol style="list-style-type: none"><li>1. Ortaöğretim okullarında dersler branş öğretmenleri tarafından okutulur.</li><li>2. Öğretmenler, kendilerine verilen sınıfın veya şubenin derslerini, programda belirtilen esaslara göre plânlamak, okutmak, bunlarla ilgili uygulama ve deneyleri yapmak, ders dışında okulun eğitim-öğretim ve yönetim işlerine etkin bir biçimde katılmak ve bu konularda kanun, yönetmelik ve emirlerde belirtilen görevleri yerine getirmekle yükümlüdürler.</li><li>3. Derslerini branş öğretmeni okutan sınıf öğretmeni, bu ders saatlerinde yönetimce verilen eğitim-öğretim görevlerini yapar.</li><li>4. Okulun bina ve tesisleri ile öğrenci mevcudu, yatılı-gündüzlü, normal veya ikili öğretim gibi durumları göz önünde bulundurularak okul müdürlüğünce düzenlenen nöbet çizelgesine göre öğretmenlerin, normal öğretim yapan okullarda gün süresince, ikili öğretim yapan okullarda ise kendi devresinde nöbet tutmaları sağlanır.</li><li>5. Yönetici ve öğretmenler; Resmî Gazete, Tebliğler Dergisi, genelge ve duyurulardan elektronik ortamda yayımlananları Bakanlığın web sayfasından takip eder.</li><li>6. Elektronik ortamda yayımlanmayanları ise okur, ilgili yeri imzalar ve uygularlar.</li><li>7. Öğretmenler dersleri ile ilgili araç-gereç, laboratuvar ve işliklerdeki eşyayı, okul kütüphanesindeki kitapları korur ve iyi kullanılmasını sağlarlar.</li></ol>
<b>Yönetim İşleri ve Büro Memuru</b>	<ol style="list-style-type: none"><li>1. Müdür veya müdür yardımcıları tarafından kendilerine verilen yazı ve büro işlerini yaparlar.</li><li>2. Gelen ve giden yazılarla ilgili dosya ve defterleri tutar, yazılanların asıl veya örneklerini dosyalar ve saklar, gerekenlere cevap hazırlarlar.</li><li>3. Memurlar, teslim edilen gizli ya da şahıslarla ilgili yazıların saklanmasından ve gizli tutulmasından sorumludurlar.</li><li>4. Öğretmen, memur ve hizmetlilerin özlük dosyalarını tutar ve bunlarla ilgili değişiklikleri günü gününe işlerler.</li><li>5. Arşiv işlerini düzenlerler.</li></ol>
<b>Yardımcı Hizmetler</b>	<ol style="list-style-type: none"><li>1. Yardımcı hizmetler sınıfı personeli, okul yönetimince yapılacak plânlama ve iş bölümüne göre her türlü yazı ve dosyayı dağıtmak ve toplamak,</li><li>2. Başvuru sahiplerini karşılamak ve yol göstermek,</li><li>3. Hizmet yerlerini temizlemek,</li><li>4. Aydınlatmak ve ısıtma yerlerinde çalışmak,</li><li>5. Nöbet tutmak,</li><li>6. Okula getirilen ve çıkarılan her türlü araç-gereç ve malzeme ile eşyayı taşıma ve yerleştirme işlerini yapmakla yükümlüdürler.</li><li>7. Bu görevlerini yaparken okul yöneticilerine ve nöbetçi öğretmene karşı sorumludurlar.</li><li>8. Okul müdürü ve idaresinin vereceği diğer görevleri yaparlar</li></ol>

**Tablo 6. İdari Personelin Hizmet Süresine İlişkin Bilgiler**

<b>Hizmet Süreleri</b>	<b>2024 Yılı İtibarıyla</b>	
	<b>Kişi Sayısı</b>	<b>%</b>
1-4 Yıl	0	0
5-6Yıl	0	0
7-10Yıl	0	0
10.....Üzeri	6	100

**Tablo 7. Öğretmenlerin Hizmet Süreleri (Yıl İtibarıyla)**

<b>Hizmet Süreleri</b>	<b>Kadın</b>	<b>Erkek</b>	<b>Hizmet Yılı</b>	<b>Toplam</b>
1-3Yıl	0	0	0	0
4-6 Yıl	1	0	6	1
7-10 Yıl	4	3	7-10 YIL	7
11-15 Yıl	4	1	11-15 YIL	5
16-20	6	2	16-20 YIL	8
20 ve üzeri	24	8	20 VE ÜZERİ	32

**Tablo 8. Kurumdaki Mevcut Hizmetli/ Memur Sayısı**

<b>Sıra</b>	<b>Görevi</b>	<b>Erkek</b>	<b>Kadın</b>	<b>Eğitim Durumu</b>	<b>Hizmet Yılı</b>	<b>Toplam</b>
1	Memur		1	Lise	21	22
2	Hizmetli		1	Lise	25	25
3	V.H.K.İ	1		Önlisans	22	21

**Tablo 9. Okul/kurum Rehberlik Hizmetleri**

<b>Mevcut Kapasite</b>				<b>Mevcut Kapasite Kullanımı ve Performans</b>					
Psikolojik Danışman Norm Sayısı	Görev Yapan Psikolojik Danışman Sayısı	İhtiyaç Duyulan Psikolojik Danışman Sayısı	Görüşme Odası Sayısı	Danışmanlık Hizmeti Alan			Rehberlik Hizmetleri ile İlgili Düzenlenen Eğitim/Paylaşım Toplantısı vb.Faaliyet Sayısı		
				Öğrenci Sayısı	Öğretmen Sayısı	Veli Sayısı	Öğretmenlere Yönelik	Öğrencilere Yönelik	Velilere Yönelik
2	2	0	2	766	54	766	5	9	0

### 2.7.3 Teknolojik Düzey

Okulumuzun teknolojik altyapısı ve teknolojiyi kullanabilme düzeyine ilişkin analizi yapılarak aşağıda sunulmuştur.

**Tablo10.Teknolojik Araç-Gereç Durumu Tablosu**

<b>Araç-Gereçler</b>	<b>Mevcut Durum</b>	<b>İhtiyaç</b>
Akıllı Tahta	32	0
Masaüstü Bilgisayar	20	5
Dizüstü Bilgisayar	6	2
Projeksiyon Cihazı	1	0
TV	2	0
Telefon	6	0
Güvenlik Kamerası	24	0
Yazıcı	7	0
Fotokopi Makinesi	3	0
Okul internet sitesi	Var	0
İnternet	Var	0
Personel e posta adresi oranı	100	0

**Tablo11.Fiziki Mekân Durumu Tablosu**

<b>Fiziki Mekân</b>	<b>Var</b>	<b>Yok</b>	<b>Adedi</b>	<b>İhtiyaç</b>
Öğretmen Çalışma Odası	X		1	
Ekipman Odası	X		1	
Kütüphane	X		1	
Rehberlik Servisi	X		2	
Resim Odası	X		1	
Müzik Odası	X		1	
Çok Amaçlı Salon	X		1	
Spor Salonu		X		1

## 2.7.4 Mali Kaynaklar

Okul/Kurumun mali kaynak analizi aşağıda belirtilmiştir.

**Tablo 12. Kaynak Tablosu**

<b>Kaynaklar</b>	<b>2023</b>	<b>2024</b>	<b>2025</b>	<b>2026</b>	<b>2027</b>	<b>2028</b>
Genel Bütçe						
Okul Aile Birliği	223.330,47 TL	240.000 TL	250.000 TL	260.000 TL	270.000 TL	280.000 TL
Özel İdare						
Kira Gelirleri	79.738,50 TL	82,349,50	90.000 TL	100.000 TL	110.000 TL	120.000 TL
Döner Sermaye						
Dış Kaynak/Projeler						
Diğer						
<b>TOPLAM</b>	<b>303.068,97 TL</b>	<b>322.349,50 TL</b>	<b>340.000 TL</b>	<b>360.000 TL</b>	<b>380.000 TL</b>	<b>400.000 TL</b>

**Tablo 13. Gelir-Gider Tablosu**

<b>YILLAR</b>	<b>2021</b>		<b>2022</b>		<b>2023</b>	
<b>HARCAMA KALEMLERİ</b>	<b>GELİR</b>	<b>GİDER</b>	<b>GELİR</b>	<b>GİDER</b>	<b>GELİR</b>	<b>GİDER</b>
Temizlik		15.295,50 TL		61.722,54 TL		86.728,80 TL
Küçük Onarım						
Bilgisayar Harcamaları						
Büro Makineleri Harcamaları		37.931,23 TL		12.539,26 TL		33.895,60 TL
Telefon		670 TL		845 TL		904,95 TL
Sosyal Faaliyetler						
Kırtasiye		40.000 TL		20.000 TL		30.000 TL
<b>GENEL TOPLAM</b>		<b>93.896,73 TL</b>		<b>95.106,80 TL</b>		<b>151.529,35 TL</b>



## 2.7.5 İstatistikî Veriler

**Tablo 14. Okul Bölümleri Tablosu**

Okul Bölümleri		Özel Alanlar	Var	Yok
Okul Kat Sayısı	Z+2	Çok Amaçlı Salon	X	
Derslik Sayısı	25	Çok Amaçlı Saha		X
Derslik Alanları(m2)	25	Kapalı Spor Salonu		X
Kullanılan Derslik Sayısı	25	Konferans Salonu		X
Şube Sayısı	25	Z-Kütüphane		X
İdari Odaların Alanı(m2)	10	Fen Laboratuvarı		X
Öğretmenler Odası(m2)	45	Fizik Laboratuvarı	X	
Okul Oturum Alanı(m2)	1225	Kimya Laboratuvarı	X	
Okul Bahçesi (Açık Alan) (m2)	4500	Biyoloji Laboratuvarı	X	
Okul Kapalı Alan (m2)	1225	Müzik Odası	X	
Sanatsal, bilimsel ve sportif amaçlı toplam alan(m2)	120	Resim Atölyesi	X	
Kantin (m2)	80	Bilgisayar Laboratuvarı	X	
Tuvalet Sayısı	10	İş Atölyesi		X
Engelli Tuvaleti Sayısı	1	Beceri Atölyesi		X
Personel Lojmanı	Yok	İbadethane	X	
<b>Diğer( )</b>		Pansiyon		X

**Tablo 15-Sınıf mevcutları istatistiği tablosu**

<b>2023-2024 EĞİTİM ÖĞRETİM YILI SINIF MEVCUTLARI İSTATİSTİĞİ</b>							
<b>Sınıf</b>	<b>Kız</b>	<b>Erkek</b>	<b>Toplam</b>	<b>Sınıf</b>	<b>Kız</b>	<b>Erkek</b>	<b>Toplam</b>
<b>9A</b>	20	16	36	<b>11A</b>	23	11	34
<b>9B</b>	22	12	34	<b>11B</b>	7	17	24
<b>9C</b>	22	14	36	<b>11C</b>	21	9	30
<b>9D</b>	23	12	35	<b>11D</b>	18	10	28
<b>10A</b>	20	11	31	<b>11E</b>	14	16	30
<b>10B</b>	19	12	31	<b>11F</b>	18	13	31
<b>10C</b>	15	15	30	<b>11İ</b>	21	2	23
<b>10D</b>	21	11	32	<b>12A</b>	14	12	26
<b>10E</b>	14	18	32	<b>12B</b>	16	11	27
<b>10F</b>	21	14	35	<b>12C</b>	20	12	32
				<b>12D</b>	19	13	32
				<b>12E</b>	16	20	36
				<b>12F</b>	19	11	30
				<b>12G</b>	16	16	32
				<b>12İ</b>	15	4	19

**Tablo 16.-Okul Mevcutları İstatistiği Tablosu**

<b>OKUL MEVCUTLARI İSTATİSTİĞİ</b>			
<b>Öğrenci Durumu</b>	2020-2021 Eğitim Öğretim Yılı	<b>Genel Sınıf mevcudu</b>	<b>Kaynaştırma Öğrencisi</b>
		878	9
<b>Öğrenci Durumu</b>	2022-2023 Eğitim Öğretim Yılı	<b>Genel Sınıf mevcudu</b>	<b>Kaynaştırma Öğrencisi</b>
		757	6
<b>Öğrenci Durumu</b>	2023-2024 Eğitim Öğretim Yılı	<b>Genel Sınıf mevcudu</b>	<b>Kaynaştırma Öğrencisi</b>
		766	8

**Tablo 17.Sosyal Kültürel Faaliyet İstatistiği Tablosu**

<b>SOSYAL/KÜLTÜREL FAALİYET /ETKİNLİK İSTATİSTİĞİ</b>					
<b>Okul Sosyal Faaliyet Durumu</b>	<b>2021-2022 Eğitim Öğretim Yılı</b>	<b>Gerçekleştirilen Faaliyet Adı</b>	<b>Gerçekleştirilen Faaliyet Sayısı</b>	<b>Faaliyetlerde Görev Alan Toplam Öğretmen Sayısı</b>	<b>Faaliyetlerde Görev Alan Toplam Öğrenci Sayısı</b>
		Tiyatro	1	3	17
		Konser	3	2	34
		Gezi	4	20	180
		Sergi	2	2	27
		Kutlama /Anma Günü Etkinliği	9	14	120
		Kermes	0	0	0
<b>Okul Sosyal Faaliyet Durumu</b>	<b>2022-2023 Eğitim Öğretim Yılı</b>	<b>Gerçekleştirilen Faaliyet Adı</b>	<b>Gerçekleştirilen Faaliyet Sayısı</b>	<b>Faaliyetlerde Görev Alan Toplam Öğretmen Sayısı</b>	<b>Faaliyetlerde Görev Alan Toplam Öğrenci Sayısı</b>
		Tiyatro	1	2	14
		Konser	4	3	45
		Gezi	3	16	210
		Sergi	2	2	19
		Kutlama /Anma Günü Etkinliği	11	17	110
		Kermes	0	0	0
<b>Okul Sosyal Faaliyet Durumu</b>	<b>2023-2024 Eğitim Öğretim Yılı</b>	<b>Gerçekleştirilen Faaliyet Adı</b>	<b>Gerçekleştirilen Faaliyet Sayısı</b>	<b>Faaliyetlerde Görev Alan Toplam Öğretmen Sayısı</b>	<b>Faaliyetlerde Görev Alan Toplam Öğrenci Sayısı</b>
		Tiyatro	1	3	25
		Konser	2	3	35
		Gezi	2	11	176
		Sergi	1	1	15
		Kutlama /Anma Günü Etkinliği	7	15	96
		Kermes	0	0	0

**Tablo 18-Üniversite Yerleşim Oranı İstatistiği Tablosu**

<b>ÜNİVERSİTE YERLEŞİM ORANI İSTATİSTİĞİ</b>			
Okul Akademik Başarı Durumu	2020-2021 Eğitim Öğretim Yılı	<b>YKS YERLEŞEN ÖĞRENCİ SAYISI ( 2 YILLIK)</b>	<b>YKS YERLEŞEN ÖĞRENCİ SAYISI ( 4 YILLIK)</b>
		15	30
Okul Akademik Başarı Durumu	2021-2022 Eğitim Öğretim Yılı	<b>YKS YERLEŞEN ÖĞRENCİ SAYISI ( 2 YILLIK)</b>	<b>YKS YERLEŞEN ÖĞRENCİ SAYISI ( 4 YILLIK)</b>
		19	21
Okul Akademik Başarı Durumu	2022-2023 Eğitim Öğretim Yılı	<b>YKS YERLEŞEN ÖĞRENCİ SAYISI ( 2 YILLIK)</b>	<b>YKS YERLEŞEN ÖĞRENCİ SAYISI ( 4 YILLIK)</b>
		12	19

*Tablo 19-Sivil Savunma-İş Güvenliği İstatistiği Tablosu*

<b>SİVİL SAVUNMA /İŞ GÜVENLİĞİ İSTATİSTİĞİ</b>		
<b>2021-2022 EĞİTİM ÖĞRETİM YILI</b>	Yangın Söndürme Tüpü Adeti	10
	İkaz Alarm Sistemi	1
	Elektrik Tertibatı Kontrolü	YAPILDI
	Kalorifer Kazan Bakımı	YAPILDI
	Deprem Tatbikatı	YAPILDI
	Tahliye Tatbikatı	YAPILDI
	Yangın Tatbikatı	YAPILDI
	Baca Temizliği	YAPILMADI
	Yaşanan İş Kazası Sayısı	0
<b>2022-2023 EĞİTİM ÖĞRETİM YILI</b>	Yangın Söndürme Tüpü Adeti	10
	İkaz Alarm Sistemi	1
	Elektrik Tertibatı Kontrolü	YAPILDI
	Kalorifer Kazan Bakımı	YAPILDI
	Deprem Tatbikatı	YAPILDI
	Tahliye Tatbikatı	YAPILDI
	Yangın Tatbikatı	YAPILDI
	Baca Temizliği	YAPILMADI
	Yaşanan İş Kazası Sayısı	0
<b>2023-2024 EĞİTİM ÖĞRETİM YILI</b>	Yangın Söndürme Tüpü Adeti	10
	İkaz Alarm Sistemi	1
	Elektrik Tertibatı Kontrolü	YAPILMADI
	Kalorifer Kazan Bakımı	YAPILDI
	Deprem Tatbikatı	YAPILDI
	Tahliye Tatbikatı	YAPILDI
	Yangın Tatbikatı	YAPILDI
	Baca Temizliği	YAPILMADI
	Yaşanan İş Kazası Sayısı	0

**Tablo 20-Sosyal Kulüpler Listesi Tablosu**

<b>SOSYAL KULÜPLER VE GÖREVLİ ÖĞRETMENLER LİSTESİ</b>		
AFETLERE HAZIRLIK KULÜBÜ	HAKAN BACIOĞLU	
YAYIN VE İLETİŞİM KULÜBÜ	MUSTAFA ÇELİK	HAYRİYE ACAR DEMİR
GÖRSEL SANATLAR KULÜBÜ	AYŞEGÜL CAN BÜKER	
E TWİNNİNG KULÜBÜ	DENİZ ŞENGÜL	
TRAFİK GÜVENLİĞİ VE İLK YARDIM KULÜBÜ	GÖKÇE İNCEKARA	
DEĞERLER EĞİTİMİ KULÜBÜ	İLKNUR ÖZÇELİK	
GEZİ TANITIM KULÜBÜ	ADNAN SEFİL	AYLİN KAPLAN
BİLİM FEN VE TEKNOLOJİ KULÜBÜ	HÜSEYİN AYDIN	
KÜLTÜPHANECİLİK VE KİTAP OKUMA KULÜBÜ	ELİF ÖZEL	AYŞEGÜL SERTKOL
MÜZİK KULÜBÜ	TUĞBA KAKIŞIM	NURDAN ÖZ
SATRANÇ KULÜBÜ	RIZA ÖZBEK	
SOSYAL DAYANIŞMA VE YARDIMLAŞMA KULÜBÜ	ÇİĞDEM MIHLIOĞLU	HATİCE GÖR
SPOR KULÜBÜ	VAHAP ÇETİNER	ÖZLEM TAŞDEMİR
YEŞİLAY KULÜBÜ	RAFİYE UÇ	
KÜLTÜR VE TAB. VARL. KORUMA ve MÜZECİLİK KULÜBÜ	HÜLYA TAMİR	

*Tablo 21 –Destekleme Yetiştirme Kursu İstatistik Tablosu*

<b>DESTEKLEME YETİŞTİRME KURSU İSTATİSTİĞİ</b>		
<b>EĞİTİM ÖĞRETİM YILI</b>	<b>AÇILAN KURS ADETİ</b>	<b>KURSA KATILAN ÖĞRENCİ SAYISI</b>
2021-2022	19	370
2022-2023	10	210
2023-2024	0	0

*Tablo 22-Spor Faaliyetleri İstatistik Tablosu*

**SPOR FAALİYETLERİ İSTATİSTİĞİ**

<b>FAALİYET YILI</b>	<b>LİSANS ÇIKARILAN ÖĞRENCİ SAYISI</b>	<b>BAŞARI DURUMU</b>	<b>BEDEN EĞİTİMİ ÖĞRETMENİ SAYISI</b>
2021-2022	35	Futsal,masa tenisi,voleybol,kick boks,karate,atletizm satranç,dart müsabakalarına katılım sağlandı	3
2022-2023	40	Futsal,masa tenisi,voleybol,kick boks,karate,atletizm satranç,dart müsabakalarına katılım sağlandı	3
2023-2024	50	Futsal,masa tenisi,voleybol,kick boks,karate,atletizm satranç,dart müsabakalarına katılım sağlandı ,kick boks Bursa ili 1.2. Ve 3.lük derecesi alındı	3



## 2.8 Çevre Analizi (PESTLE)

Çevre analiziyle okul/kurum üzerinde etkili olan veya olabilecek politik, ekonomik, sosyo-kültürel, teknolojik, yasal çevresel dış etkenlerin tespit edilmesi amaçlanmıştır.

*Tablo 14 PESTLE Analiz Tablosu*

<b>Politik-Yasal etkenler</b>	<b>Ekonomik etkenler</b>
<ul style="list-style-type: none"><li>• Kalkınma Planı ve Orta Vadeli Program,</li><li>• Bakanlık, il ve ilçe stratejik planlarının incelenmesi,</li><li>• Yasal yükümlülüklerin belirlenmesi,</li><li>• Oluşturulması gereken kurul ve komisyonlar,</li><li>• Okul/kurum çevresindeki politik durum.</li></ul>	<ul style="list-style-type: none"><li>• Okul/kurumun bulunduğu çevrenin genel gelir durumu,</li><li>• İş kapasitesi,</li><li>• Okul/kurumun gelirini arttırıcı unsurlar,</li><li>• Okul/kurumun giderlerini arttıran unsurlar,</li><li>• Tasarruf sağlama imkânları,</li><li>• İşsizlik durumu,</li><li>• Mal-ürün ve hizmet satın alma imkânları,</li><li>• Kullanılabilir bütçe</li></ul>
<b>Sosyokültürel etkenler</b>	<b>Teknolojik etkenler</b>
<ul style="list-style-type: none"><li>• Kariyer beklentileri,</li><li>• Ailelerin ve öğrencilerin bilinçlenmeleri,</li><li>• Aile yapısındaki değişimler(geniş aileden çekirdek aileye geçiş, erken yaşta evlenme vs.),</li><li>• Nüfus artışı,</li><li>• Göç,</li><li>• Nüfusun yaş gruplarına göre dağılımı,</li><li>• Hayat beklentilerinin de ki değişimler(Hızlı para kazanma hırısı, lüks yaşama düşkünlük, kırsal alanda kentsel yaşam),</li><li>• Beslenme alışkanlıkları,</li><li>• Değerler, mesleki etik kuralları vb.</li></ul>	<ul style="list-style-type: none"><li>• Okul/kurumun teknoloji kullanım durumu</li><li>• e- Devlet uygulamaları,</li><li>• Dijital Platformlar üzerinden uzaktan eğitim imkânları,</li><li>• Okul/kurumun sahip olmadığı teknolojik araçlar</li><li>• Personelin ve öğrencilerin teknoloji kullanım kapasiteleri,</li><li>• Personelin ve öğrencilerin sahip olduğu teknolojik araçlar,</li><li>• Teknoloji alanındaki gelişmeler</li><li>• Teknolojinin eğitimde kullanımı</li></ul>
<b>Çevresel Etkenler</b>	
<ul style="list-style-type: none"><li>• Hava ve su kirlenmesi,</li><li>• Toprak yapısı,</li><li>• Bitki örtüsü,</li><li>• Doğal kaynakların korunması için yapılan çalışmalar,</li><li>• Çevrede yoğunluk gösteren hastalıklar,</li><li>• Doğal afetler(deprem kuşağında bulunma, Covid19,kene vakaları vb.)</li></ul>	

## 2.9 Güçlü ve Zayıf Yönler ile Fırsatlar ve Tehditler (GZFT) Analizi

### *Tablo 15 GZFT Analizi*

Okulumuzun temel istatistiklerinde verilen okul künyesi, çalışan bilgileri, bina bilgileri, teknolojik kaynak bilgileri ve gelir gider bilgileri ile paydaş anketleri sonucunda ortaya çıkan sorun ve gelişime açık alanlar iç ve dış faktör olarak değerlendirilerek GZFT tablosunda belirtilmiştir. Dolayısıyla olguyu belirten istatistikler ile algıyı ölçen anketlerden çıkan sonuçlar tek bir analizde birleştirilmiştir. Kurumun güçlü ve zayıf yönleri donanım, malzeme, çalışan, iş yapma becerisi, kurumsal iletişim gibi çok çeşitli alanlarda kendisinden kaynaklı olan güçlülükleri ve zayıflıkları ifade etmektedir ve ayırında temel olarak okul müdürü/müdürlüğü kapsamında bakılarak iç faktör ve dış faktör ayrımı yapılmıştır.

İç Çevre		Dış Çevre	
Güçlü yönler	Zayıf yönler	Fırsatlar	Tehditler
<ul style="list-style-type: none"> <li>• Öğrenci velilerinin eğitim faaliyetlerine önem veriyor olması</li> <li>• Okul ve kurumlarda teknolojik altyapı çalışmalarının Bakanlığımızın belirlediği takvime uygun olarak yapılması</li> <li>• Tekli eğitim yapılması</li> <li>• İlçe Milli Eğitim ve diğer okullar güçlü iletişimin olması</li> <li>• Müdürlüğümüz faaliyetlerinin mevzuata uygun olarak yapılması</li> <li>• Bilgi edinme, halkla ilişkiler sürecinin mevzuatın belirlediği yasal sürede gerçekleşmesi</li> <li>• İlçe ve okul/kurum düzeyinde iletişim ve yazışmaların zamanında gerçekleşmesi</li> <li>• Yönetici görevlendirmelerini yapılmış olması</li> <li>• Öğrenci devam oranlarının yüksek olması</li> <li>• Okulumuzun bağımsız bir binaya ve bahçeye sahip olması</li> </ul>	<ul style="list-style-type: none"> <li>• Öğrenci velilerinin eğitimciler yerine basın- yayın araçlarını otorite kabul etmeleri</li> <li>• Öğrenci velilerinin eğitimde kalite” kavramını, merkezi sınav başarısı olarak algılaması</li> <li>• Öğrenci velilerinin eğitimcilere yönelik müdahale alanlarının fazla olması, eğitimcilerde mental yorgunluğa neden olması</li> <li>• Eğitim faaliyetleri Ar- Ge çalışmaları için kaynak bulma zorluğu</li> <li>• Yerel maddi destek bulmakta yaşanan güçlükler</li> <li>• Özel eğitim hizmetlerinden yararlanması gereken velilerin önyargıları, çevresel etmenlerden kaynaklanan çekinceleri</li> <li>• Bilimsel, teknolojik temalı çalışmalar için maddi kaynak temininde güçlük yaşanması</li> <li>• Veli görüşme randevu sisteminin bulunmaması nedeniyle eğitim faaliyetlerinin aksaması</li> <li>• Okul-Aile Birliğinin etkin işletilememesi, iş ve işlemlerin okul yönetimince yüklenilmesi</li> <li>• Performans Değerlendirme Sisteminin eksikliği</li> </ul>	<ul style="list-style-type: none"> <li>• Müdürlüğümüzün öğretmen, yönetici ve personel normu doluluk oranının yüksek olması</li> <li>• İlimizde Ulusal ve uluslararası düzeyde ticaret yapan sanayi kuruluşlarının bulunması</li> <li>• Ekonomik gelir düzeyinin Türkiye ortalamasına yakın değerde olması (TÜİK,2017),</li> <li>• İşsizlik oranlarının Türkiye ortalamasının altında olması (TÜİK,2013),</li> <li>• Kadın-erkek nüfus dağılımının yakın değerde olması,</li> <li>• Gelenek ve görenek bakımından zengin bir tarihi geçmişe sahip olması</li> <li>• İlçemizin antik tarih, yakın tarih dönemi mekânları, tarihi, turistik mekânlar ve ören yerleri bakımından zengin olması</li> <li>• Eğitimciler tarafından tercih edilen bir ilçe olması</li> <li>• Bölgemizin, Akdeniz iklim şartlarına sahip olması</li> </ul>	<ul style="list-style-type: none"> <li>• Hükümet ve MEB eğitim önceliklerinin değişmesi ihtimali</li> <li>• Özel sektör ve sanayi kuruluşlarının politikalarında eğitim faaliyetlerine yeterince yer verilmemesi,</li> <li>• AB Projelerine ayrılan fon miktarlarındaki değişkenlik</li> <li>• Öğretmenlerin kurumda çalışma süreleri</li> <li>• Eğitim faaliyetleri Ar-Ge çalışmalarına bütçe ayırlanamaması</li> <li>• Yerel maddi destek bulmakta yaşanan güçlükler</li> <li>• Genç nüfusun azalması (TÜİK,2016),</li> <li>• Bilimsel, teknolojik temalı çalışmalar için maddi kaynak temininde güçlük yaşanması</li> <li>• Kaynak sağlayıcılarının kurumsal tanıtım ve reklam kaygıları</li> <li>• Mevzuat ve paydaş beklentileri arasında yaşanan uyumsuzluk</li> <li>• Performans Değerlendirme Sisteminin eksikliği, sistemin kriter belirsizliği</li> <li>• Tarım arazilerinin maddi kaygı ile inşaat sektörüne aktarılması</li> </ul>

## 2.10 Tespit ve İhtiyaçların Belirlenmesi

DURUM ANALİZİ AŞAMALARI	TESPİTLER/SORUN ALANLARI	İHTİYAÇLAR/ GELİŞİM ALANLARI
Uygulanmakta Olan Stratejik Planın Değerlendirilmesi	<ul style="list-style-type: none"> <li>Hedeflerin paydaş beklentilerini tam olarak ifade edecek şekilde ihtiyaçları karşılayacak sayıda olmaması</li> </ul>	<ul style="list-style-type: none"> <li>Hedeflerin, stratejik planda yer alan analizlerin tamamı değerlendirilerek, içerik ve sayı bakımından iyi ifade edilmesi</li> </ul>
Mevzuat Analizi	<ul style="list-style-type: none"> <li>Özel sektör kuruluşları, üniversiteler ve yerel kuruluşlar ile işbirliği gerektiren çalışmalarda, kurum ve kuruluşların mevzuat farklılığından kaynaklanan sorunlar</li> </ul>	<ul style="list-style-type: none"> <li>Özel sektör, üniversite ve yerel kuruluşlarla düzenlenen protokollerde mevzuatla birlikte kurumumuzun mevcut durumu ve kuruluş politikalarının birlikte değerlendirilmesi</li> </ul>
Üst Politika Belgeleri Analizi*		<ul style="list-style-type: none"> <li>Stratejik Plan Hazırlama, Performans Programı ve Faaliyet Raporu Hazırlama, Stratejik Yönetim Süreci ile ilgili diğer iş ve işlemler</li> </ul>
Paydaş Analizi	<ul style="list-style-type: none"> <li>Paydaşların çeşitliliği ve paydaş kitlesinin nicel büyüklüğü,</li> <li>İdarenin sorumluluk veya yetki alanı dışında paydaş beklentilerinin bulunması</li> </ul>	<ul style="list-style-type: none"> <li>Paydaşların idareden beklentilerinin faaliyet alanlarıyla uyumu sağlanmalı, plan döneminde kurumsal faaliyetler hakkında paydaşlara düzenli bilgilendirme yapılması</li> </ul>
İnsan Kaynakları Yetkinlik Analizi	<ul style="list-style-type: none"> <li>Ulaşılabilir imkânlar ve doğal koşullar nedeni ile öğretmenlerin il merkezini veya belirli ilçeleri tercih etmeleri</li> </ul>	<ul style="list-style-type: none"> <li>Atama ve yer değiştirme döneminde daha az tercih edilen ilçelerde öğretmenlere yönelik sosyal/kültürel faaliyetlere, motivasyon çalışmalarına daha fazla önem verilmesi</li> </ul>
Kurum Kültürü Analizi	<ul style="list-style-type: none"> <li>Stratejik Yönetim Süreci ile ilgili iş ve işlemleri koordine edecek, nitelikli personel sayısının az olması</li> </ul>	<ul style="list-style-type: none"> <li>Merkezi ve mahalli hizmetçi eğitim faaliyetlerine katılım ile Stratejik Yönetim Süreci iş ve işlemlerini koordine edecek personel sayısının artırılması</li> </ul>
Fiziki Kaynak Analizi	<ul style="list-style-type: none"> <li>Kurumumuzdaki pikap, minibüs türü taşıma araçlarının sayısı, ihtiyaçların karşılanmasında yetersizdir</li> </ul>	<ul style="list-style-type: none"> <li>Kurumumuz bünyesinde yürütülen proje çalışmalarında öğrenci ve öğretmenlerin taşınması için ulaşım aracı tahsis edilmesi için kurumlar arası diyalogun artırılması</li> </ul>
Teknoloji ve Bilişim Altyapısı Analizi	<ul style="list-style-type: none"> <li>Yerel düzeyde oluşturulan istatistik sisteminin etkin şekilde kullanılmaması</li> </ul>	<ul style="list-style-type: none"> <li>Yerel istatistik sisteminin etkin şekilde kullanılması için gerekli yasal düzenlemelerin yapılması</li> </ul>
Mali Kaynak Analizi	<ul style="list-style-type: none"> <li>Öngörülemeyen nedenlerden dolayı bütçede kesinti ihtimalinin yapılması</li> <li>Ulusal ve uluslararası fonların hibe desteğini kısıtlaması</li> </ul>	<ul style="list-style-type: none"> <li>Harcama planlamalarında mali kaynaklarda meydana gelecek öngörülemeyen değişikliklerin dikkate alınması</li> </ul>
PESTLE Analizi	<ul style="list-style-type: none"> <li>Norm kadro doluluk oranları</li> <li>Sanayi kuruluşlarının faaliyet alanları</li> <li>AB Hibe Fonları</li> <li>Yerel yönetimler</li> <li>Atama ve yer değiştirme iş ve işlemleri</li> <li>Özel sektör ve sanayi kuruluşları ile ilişkiler</li> <li>Ailelerin gelir düzeyi</li> <li>İstihdam oranları</li> <li>Üretim faaliyetleri</li> <li>Ar-Ge çalışmaları ile ilgili kaynak temini</li> <li>Demografik dağılım</li> <li>Sosyal ve kültürel zenginlik</li> <li>Tarihi zenginlik</li> <li>İş alanları</li> <li>Sosyal farklılıklar</li> <li>Parçalanmış aileler</li> <li>Velilerin eğitim faaliyetlerine aktif katılımı</li> <li>Okulumuzun teknolojik yeterliliği</li> <li>Bilimsel ve teknolojik çalışmaların mali boyutu</li> <li>Kaynak sağlayıcılarının kaygıları</li> </ul>	<ul style="list-style-type: none"> <li>Sanayi kuruluşları ile düzenlenen protokollerde mevzuatla birlikte kurumumuzun mevcut durumu ve kuruluş politikaları birlikte değerlendirilmeli ve okullar aktif olarak protokollerin uygulama tarafı olmalıdır.</li> <li>Yerel yönetimlerle eğitim faaliyetleri kapsamında işbirliği artırılmalı</li> <li>AB Hibe Fonlarının etkin kullanımı konusunda tedbir alınmalı</li> <li>Kurumsal çalışmalar, mevzuatta yapılabilecek değişikliklere uygun olarak her an güncellenebilir şekilde kurgulanmalı</li> <li>Ar-Ge faaliyetleri için bütçe ayrılmalı</li> <li>Maddi desteği beklenen özel sektör yetkililerinin, eğitim faaliyetlerine katılımı sağlanmalı, tanıtım çalışmaları yapılmalı</li> <li>Öğrenci velilerine maddi yükümlülük getirecek çalışmalardan kaçınılmalı</li> </ul>

	<ul style="list-style-type: none"><li>• Mevzuat hükümleri</li><li>• Tarihi, turistik unsurlar</li><li>• İklimsel koşullar</li><li>• Jeolojik yapı</li><li>• Çevresel faktörlerden kaynaklanan farklılıklar</li><li>• Tarım, hayvancılık faaliyetleri</li><li>• İç göç-dış göç oranları</li><li>• Yeraltı ve yerüstü doğal kaynakların kullanımı</li></ul>	<ul style="list-style-type: none"><li>• Kadınların eğitim çalışmalarına aktif katılımını sağlayacak etkinlikler düzenlenmeli</li><li>• Kaynak taraması yapılarak, mahallemizin sosyal ve kültürel zenginlikleri hakkında yayın hazırlanmalı ve paydaşlarla paylaşılmalı</li><li>• Sosyal içermeli, gelenek-görenekleri yansıtmaya olanak verecek çalışmalara ağırlık verilmeli</li><li>• Parçalanmış ailelere ve çocuklarına yönelik rehberlik ve psikolojik danışma hizmetlerinin türü ve sayısı artırılmalı</li><li>• Bilimsel ve teknolojik proje, sergi, fuar gibi çalışmalara gerek personel gerekse de öğrenci katılımı sağlanmalı</li><li>• Kaynak sağlayıcılarının eğitim içerikli faaliyetlerini tanıtımlarına olanak sağlamalı, bu tanıtımları yaygınlaştırılmalı</li><li>• Paydaşlara yönelik Müdürlüğümüzün faaliyetleri ve yasal dayanakları hakkında bilgi verici broşür, kitapçık hazırlanmalı</li><li>• Yerel düzeyde Performans Değerlendirme Sistemi geliştirilerek yönetici ve öğretmenlerin mesleki niteliği artırılmalı</li><li>• Mudanya İlçesinin çevresel imkânları ve elverişli doğası, eğitim faaliyetlerinde fırsat olarak değerlendirilmeli</li><li>• Doğa temalı çalışmalar düzenlenmeli</li><li>• Antik eserlerin tanıtımı için Aydın Müzesi Müdürlüğü ile işbirliği yapılmalı</li><li>• 9. Sınıf öğrencilerine yönelik uyum haftası etkinlikleri amacına uygun gerçekleştirilmeli</li><li>• İlçe Emniyet Müdürlüğü ile öğrencilerin güvenliği hakkında etkin çalışmalar düzenlenmeli</li></ul>
--	---	---

# **3.BÖLÜM**

## **GELECEĞE BAKIŞ**

### **3. GELECEĐE BAKIŐ**

#### **3.1 Misyon**

Ahmet Rüştü Anadolu Lisesi alıŐanları olarak ğrencilerimizin; bireysel yeteneklerini dikkate alarak ğrenmelerini ve etkinliklerde bulunmalarını, becerikli, zgüvenli olmalarını, evresi ile iyi ve olumlu iletişim kuracak davranıŐlar kazanmalarını, olaylara ok yönlü ve tarafsız bakabilmelerini, ağın gelişen ihtiyaçlarına cevap verebilecek beceriler kazanmalarını, gelişen teknolojiyi takip edip kullanabilmelerini, liderlik özelliklerinin yanı sıra, işbirliğine ve ekip alıŐmalarına yatkın bireyler olmalarını, belirtilen hedeflere ulaşmada ağın gerektirdiğİ her türlü bilgiyi, ülkenin menfaatlerini gözeterek ğrenmeyi ve değİlendirmeyi temel ilke olarak kabul etmelerini; ülkenin ve milletin birlik ve beraberliğine nem veren, insan hak ve hürriyetlerine saygılı düşünme yeteneğİne sahip fertler olarak yetişmelerini sağlamaktır.

#### **3.2 Vizyon**

Kendini sürekli yenileyen, okuyan, inceleyen, araŐtıran, analiz ve sentezler yapabilen, en az iki yabancı dil bilen, yüksek morale sahip, kendine güvenen, kendini sorgulayan, etkili ve nitelikli nesillerin yetiştiğİ; ğrencilerin akla ve bilime dayalı eğitim ortamında Atatürkçü düşünce doğrultusunda hayata ve bir üst ğrenime hazırlandığİ; dünü bugüne, bugünü yarına bağlayan köprülerin kurulduğİ; yönetici, personel, ğrenci ve veliler arasında işbirliğinin geliştirildiğİ bir "Model Okul" olmaktır.

### 3.3 Temel Deęerler

1. Atatürk ilke ve inkılâplarına baęlılık,
2. Okulumuzun tercih edilebilir statüye kavuřturulması,
3. Günün hızla deęiřen Őartlarına uyum saęlayabilecek, hızlı ve doęru kararlar verebilecek gençler yetiřtirilmesi,
4. Yükseköęrenime öęrenci yetiřtirme oranında artışın saęlanması,
5. Öęrencilerimize bilimsel düşünme ve irdeleme yeteneęi kazandırma,
6. Küreselleřme sürecinde yabancı dil öęrenimine önem verilmesi,
7. Öęrencilerimize bilgi çağının olanaklarını keřfetme ve bunu en verimli Őekilde kullanma becerisi kazandırma,
8. Okul ve çevrenin ihtiyaçlarına uygun projeler üretilmesi,
9. Bilimsel ve teknolojik çalışmaların yakından takip edilmesi,
10. Okul rehberlik servisinden öęrencilerin kiřisel gelişimlerine destek verecek Őekilde yararlanılması,
11. Okuldaki bütün personelin birbirine güvenerek dayanıřma ve iřbirlięi içerisinde çalışması,
12. Okulu iç ve dıř mekân olarak güzelleřtirme,
13. Okulumuzun sosyal, sportif, kültürel alanda adının duyurulması,
14. Öęrencilerimizi, milli ve manevi deęerlerinin bilincinde olan örnek insan olarak yetiřtirmek.



### 3.4 Amaç, Hedef ve Performans Göstergesi ile Stratejiler

#### TEMA I: EĞİTİM VE ÖĞRETİME ERİŞİM

Eğitim ve öğretime erişim okullaşma ve okul terki, devam ve devamsızlık, okula uyum ve uyum, özel eğitime ihtiyaç duyan bireylerin eğitime erişimi, yabancı öğrencilerin eğitime erişimi ve hayat boyu öğrenme kapsamında yürütülen faaliyetlerin ele alındığı temadır.

#### Stratejik Amaç 1:

Kayıt bölgemizde yer alan çocukların okullaşma oranlarını artıran, öğrencilerin uyum ve devamsızlık sorunlarını gideren etkin bir yönetim yapısı kurulacaktır.

#### Stratejik Hedef 1.1.

Kayıt bölgemizde yer alan çocukların okullaşma oranları artırılacak ve öğrencilerin uyum ve devamsızlık sorunları da giderilecektir.

#### Performans Göstergeleri

No	PERFORMANS GÖSTERGESİ	Mevcut	HEDEF				
		2023	2024	2025	2026	2027	2028
PG.1.1.a	Kayıt bölgesindeki öğrencilerden okula kayıt yaptıranların oranı (%)	%100	%100	%100	%100	%100	%100
PG.1.1.c	Okula yeni başlayan öğrencilerden uyum eğitimine katılanların oranı (%)	%100	%100	%100	%100	%100	%100
PG.1.1.d	Bir eğitim ve öğretim döneminde 20 gün ve üzeri devamsızlık yapan öğrenci oranı (%)	3	2	1	1	1	1
PG.1.1.e	Bir eğitim ve öğretim döneminde 20 gün ve üzeri devamsızlık yapan yabancı öğrenci oranı (%)	1	0	0	0	0	0
PG.1.1.f	Okulun özel eğitime ihtiyaç duyan bireylerin kullanımına uygunluğu (0-1)	1	1	1	1	1	1

## Eylemler:

No	Eylem İfadesi	Eylem Sorumlusu	Eylem Tarihi
1.1.1	Kayıt bölgesinde yer alan öğrencilerin tespiti çalışması yapılacaktır.	Okul Stratejik Plan Ekibi	01 Eylül-20 Eylül
1.1.2	Devamsızlık yapan öğrencilerin tespiti ve erken uyarı sistemi için çalışmalar yapılacaktır.	Müdür Yardımcısı	01 Eylül-20 Eylül
1.1.3	Devamsızlık yapan öğrencilerin velileri ile özel aylık toplantı ve görüşmeler yapılacaktır.	Rehberlik Servisi	Her ayın son haftası
1.1.4	Okulun özel eğitime ihtiyaç duyan bireylerin kullanımının kolaylaştırılması için rampa ve asansör eksiklikleri tamamlanacaktır.	Müdür Yardımcısı	Haziran 2024
1.1.5	Devamsızlık nedenlerinin tespiti ve bu nedenlere yönelik görüşmeler yapılacaktır.	Rehberlik servisi / Sınıf rehber öğretmenleri	Her ayın son haftası
1.1.6	Öğrenci ve velilere yönelik uyum çalışması yapılacaktır.	Sınıf Rehber öğretmeni	Eylül
1.1.7	Yabancı uyruklu öğrencilerin uyum problemini çözmek için bir dil öğretmeni görevlendirilecektir.	Yabancı dil öğretmeni	Yıl boyu
1.1.8	Okulu terk eden öğrencilerin tekrar örgün eğitime kazandırılması veya açık öğretime yönlendirilmesi sağlanacaktır.	Rehberlik servisi/ Müdür yardımcısı	Yıl boyu

## TEMA II: EĞİTİM VE ÖĞRETİMDE KALİTENİN ARTIRILMASI

Eğitim ve öğretimde kalitenin artırılması başlığı esas olarak eğitim ve öğretim faaliyetinin hayata hazırlama işlevinde yapılacak çalışmaları kapsamaktadır.

Bu tema altında akademik başarı, sınav kaygıları, sınıfta kalma, ders başarıları ve kazanımları, disiplin sorunları, öğrencilerin bilimsel, sanatsal, kültürel ve sportif faaliyetleri ile istihdam ve meslek edindirmeye yönelik rehberlik ve diğer mesleki faaliyetler yer almaktadır.

### **Stratejik Amaç 2:**

Öğrencilerimizin gelişmiş dünyaya uyum sağlayacak şekilde donanımlı bireyler olabilmesi için eğitim ve öğretimde kalite artırılabacaktır.

### **Stratejik Hedef 2.1.**

Öğrenme kazanımlarını takip eden ve velileri de sürece dâhil eden bir yönetim anlayışı ile öğrencilerimizin akademik başarıları ve sosyal faaliyetlere etkin katılımı artırılabacaktır

### **Performans Göstergeleri**

No	PERFORMANS GÖSTERGESİ	Mevcut	HEDEF				
		2023	2024	2025	2026	2027	2028
<b>PG.2.1.a</b>	Destekleme ve yetiştirme kurslarının katılım oranı	%25	%30	%35	%40	%45	%50
<b>PG.2.1.b</b>	Eba kullanım oranı	%10	%15	%20	%30	%40	%50
<b>PG.2.1.c</b>	Sportif kültürel etkinliklere katılım oranı	%50	%55	%60	%65	%70	%75
<b>PG.2.1.d</b>	E-twinning proje sayısı	1	2	2	2	2	2
<b>PG.2.1.e</b>	Üniversiteye öğrenci yerleştirme oranı	%14	%25	%26	%27	%28	%29
<b>PG.2.1.f</b>	Bilimsel projelere katılım oranı	%20	%25	%30	%35	%40	%45
<b>PG.2.1.g</b>	Sosyal etkinliklere katılım oranı	%60	%65	%70	%70	%75	%80

## Eylemler

No	Eylem İfadesi	Eylem Sorumlusu	Eylem Tarihi
1.1.1.	Destekleme ve yetiştirme kurslarının kalitesinin artırılmasına yönelik çalışmalar yapılacak	Müdür yardımcısı / Kurs öğretmeni	Kurs takvimi esas alınacak
1.1.2	EBA daki bireysel çalışma sayfalarına yönlendirme yapılacak	Tüm öğretmenler	Yıl boyu
1.1.3	Sportif ve kültürel faaliyetlere katılım teşvik edilecektir	Tüm öğretmenler	Yıl boyu
1.1.4	Serbest zaman etkinlikleri yapabilecekleri alanlar geliştirilecek	Okul müdürü	Öğretim yılı başı
1.1.5	Güncel ve iş bulma olanağı yüksek meslekler tanıtılacaktır.	Rehberlik servisi	Yıl boyu
1.1.6	E-twinning kalite etiketinin korunması sağlanacaktır.	E-twinning Sorumlusu	Yıl boyu

### **Stratejik Hedef 2.2.**

Etkin bir rehberlik anlayışıyla, öğrencilerimizi ilgi ve becerileriyle orantılı bir şekilde üst öğrenime veya istihdama hazır hale getiren daha kaliteli bir kurum yapısına geçilecektir.

### **Performans Göstergeleri**

No	PERFORMANS GÖSTERGESİ	Mevcut	HEDEF				
		2023	2024	2025	2026	2027	2028
PG.2.2.a	Meslek tanıtım etkinlik sayısı	4	8	10	12	13	15

## Eylemler

No	Eylem İfadesi	Eylem Sorumlusu	Eylem Tarihi
2.2	Öğrencilerin ilgi ve yetenekleri belirlenip bu doğrultuda yönlendirilecek	Rehberlik servisi / Sınıf rehber öğretmeni	Ocak ayı

## TEMA III: KURUMSAL KAPASİTE

### *Stratejik Amaç 3:*

Eğitim ve öğretim faaliyetlerinin daha nitelikli olarak verilebilmesi için okulumuzun kurumsal kapasitesi güçlendirilecektir.

### *Stratejik Hedef 3.1.*

Okulumuzun kurumsal kapasitesinin güçlendirilmesi.

### Performans Göstergeleri

No	PERFORMANS GÖSTERGESİ	Mevcut	HEDEF				
		2023	2024	2025	2026	2027	2028
<b>PG.3.1.a</b>	Yıl içinde düzenlenecek sosyal kültürel etkinlik sayısı	10	15	17	20	23	25
<b>PG.3.2.b</b>	Geri dönüşüm proje sayısı	3	4	5	6	7	9

### Eylemler

No	Eylem İfadesi	Eylem Sorumlusu	Eylem Tarihi
<b>3.1.1.</b>	Kurum çalışanlarının kendi aralarında ve yönetimle iletişimi güçlendirecek birim kurulacak	Okul müdürü	Sene başı toplantısı
<b>3.1.2</b>	İletişim güçlendirme birimi sosyal ve kültürel etkinlikler düzenleyecektir.	Birim üyeleri	Yıl boyu
<b>3.1.3</b>	Geri dönüşüm ürünlerinin toplatılması sağlanacaktır.	Çevre kulübü	Yıl boyu
<b>3.1.4</b>	Mevzuatta belirlenen iş güvenliği tedbirleri uygulanacaktır.	Müdür yardımcısı	Yıl boyu
<b>3.1.5</b>	Eğitim öğretim ve iş güvenliği kalitesini aksatacak unsurların oluşmaması için düzenli aralıklarla okul yerleşkesi denetlenecektir.	İş güvenliği ekibi	Her ay sonu

# **4.BÖLÜM**

## **MALİYETLENDİRME**

## 4. MALİYETLENDİRME

*Tablo 16 Tahmini Maliyet Tablosu*

	2024	2025	2026	2027	2028	Toplam Maliyet
<b>Amaç1</b>	50.000	60.000	65.000	70.000	80.000	325.000
<b>Hedef1.1</b>	30.000	35.000	40.000	45.000	50.000	200.000
<b>Hedef1.2</b>	55.000	60.000	50.000	60.000	65.000	290.000
<b>Amaç2</b>	50.000	60.000	65.000	70.000	80.000	325.000
<b>Hedef2.1</b>	30.000	35.000	40.000	45.000	50.000	200.000
<b>Hedef2.2</b>	55.000	60.000	50.000	60.000	65.000	290.000
<b>Amaç3</b>	50.000	60.000	65.000	70.000	80.000	325.000
<b>Hedef3.1</b>	30.000	35.000	40.000	45.000	50.000	200.000
<b>Hedef3.2</b>	55.000	60.000	50.000	60.000	65.000	290.000
<b>Genel Yönetim Giderleri</b>	292.800	310.000	320.000	330.000	340.000	1.592.000
<b>TOPLAM</b>						4.037.000

# **5.BÖLÜM**

## **İZLEME VE DEĞERLENDİRME**



## 6. İZLEME VE DEĞERLENDİRME

Okulumuz Stratejik Planı izleme ve değerlendirme çalışmalarında 5 yıllık Stratejik Planın izlenmesi ve 1 yıllık gelişim planının izlenmesi olarak ikili bir ayrıma gidilecektir. Stratejik planın izlenmesinde 6 aylık dönemlerde izleme yapılacak denetim birimleri, il ve ilçe Millî Eğitim Eüdürlüğü ve Bakanlık denetim ve kontrollerine hazır halde tutulacaktır.

Yıllık planın uygulanmasında yürütme ekipleri ve eylem sorumlularıyla aylık ilerleme toplantıları yapılacaktır. Toplantıda bir önceki ayda yapılanlar ve bir sonraki ayda yapılacaklar görüşülüp karara bağlanacaktır.

Stratejik Planda yer alan performans göstergelerinin gerçekleşme durumlarının tespiti yılda iki kez yapılacaktır. Her yılın ilk altı ayında ilgili hedefe ait performans göstergelerinin performans düzeyi dikkate alınarak yapılan izlemenin ardından, yılsonu itibarıyla hedeflenen değere ulaşıp ulaşılmadığının analizi yapılacaktır.

**EKLER:**

EK-1 Paydaş Anketleri

### Sevgili Öğrencimiz;

- Bu anketin amacı, okul hakkındaki görüşlerini toplamaktır.
- Bu anket, kimlik bilgileri girilmeden yapılmalıdır.
- Okul hakkında görüşlerini en iyi şekilde yansıtan kutuya “X” işareti koyarak neler düşündüğünü öğrenmemize yardımcı olabilirsiniz.
- Anketimize katıldığınız için teşekkür ederiz.

NO	LİSE ÖĞRENCİLERİ İÇİN KONU BAŞLIKLARI	Kesinlikle Katılıyorum	Katılıyorum	Kararsızım	Kesinlikle Katılmıyorum	Katılmıyorum
01-	Okulda kendimi güvende hissediyorum.	( )	( )	( )	( )	( )
02-	Okul temiz ve hijyeniktir.	( )	( )	( )	( )	( )
03-	Okulun fiziki koşullarını yeterlidir.	( )	( )	( )	( )	( )
04-	Okul, yeni kabul edilen öğrencilere uygun desteği sağlar.	( )	( )	( )	( )	( )
05-	Farklı kültürlerden gelen öğrencilerin bu okulda memnuniyetle karşılanacağını düşünüyorum.	( )	( )	( )	( )	( )
06-	Öğretmenlerime ihtiyaç duyduğumda kolaylıkla görüşebilirim.	( )	( )	( )	( )	( )
07-	Okul müdürüne ihtiyaç duyduğumda kolaylıkla görüşebilirim.	( )	( )	( )	( )	( )
08-	Okul rehberlik servisinden ihtiyaçlarımı doğrultusunda faydalanabiliyorum.	( )	( )	( )	( )	( )
09-	Okul kişisel hedefler belirlemede ve bu hedeflere ulaşmada yeterli rehberlik ediyor.	( )	( )	( )	( )	( )
10-	Okulumda yer almam için birçok fırsat var.	( )	( )	( )	( )	( )
11-	Okul bana yeterli ders dışı etkinlik olanakları sunuyor.	( )	( )	( )	( )	( )
12-	Okul kulüpleri amacına uygun şekilde gelişimime katkı sağlıyor.	( )	( )	( )	( )	( )
13-	Öğretmenlerim sınıfta adil kurallara sahipler ve tarafsızlar.	( )	( )	( )	( )	( )
14-	Öğretmenlerim beni daha iyi performans göstermem için teşvik ediyor.	( )	( )	( )	( )	( )
15-	Öğretmenlerim derslerin işlenişinde farklı ve ilgi çekici yöntemler kullanır.	( )	( )	( )	( )	( )
16-	Sınav ve ödevlerin beni değerlendirmek için adil ve yeterli olduğunu düşünüyorum.	( )	( )	( )	( )	( )
17-	Okulda düzenlene sanatsal ve kültürel faaliyetler yeterlidir.	( )	( )	( )	( )	( )
18-	Okulda öğrencilerin görüşleri dikkate alınır.	( )	( )	( )	( )	( )
19-	Okul kantininde yeterli ve sağlıklı yiyecekler var.	( )	( )	( )	( )	( )
20-	DYK'leri yeterli buluyorum.	( )	( )	( )	( )	( )
20-	DYK'leri yeterli buluyorum.	( )	( )	( )	( )	( )
21-	Sınav ve ödevlerin beni değerlendirmek için adil ve yeterli olduğunu düşünüyorum.	( )	( )	( )	( )	( )
22-	Okulda düzenlenen sanatsal ve kültürel faaliyetler yeterlidir.	( )	( )	( )	( )	( )
23-	Okulda öğrencilerin görüşleri dikkate alınır.	( )	( )	( )	( )	( )

Kıymetli Öğretmenimiz;

- Bu anketin amacı, okul/kurum çalışmaları hakkındaki görüşlerinizi almaktır.
- Bu ankette kimlik bilgileri yer almaz.
- Lütfen okul hakkındaki görüşlerinizi en iyi şekilde yansıtan kutuya “X” işareti koyarak belirtiniz.
- Anketimize katıldığınız için teşekkür ederiz.

NO	ÖĞRETMENLER İÇİN KONU BAŞLIKLARI	Kesinlikle Katılıyorum	Katılıyorum	Kararsızım	Kesinlikle Katılmıyorum	Katılmıyorum
01-	Okulun misyonu ve vizyonunu tam olarak anlıyorum.	( )	( )	( )	( )	( )
02-	Okulda eğitim ve yönetim kalitesi sürekli olarak gelişiyor.	( )	( )	( )	( )	( )
03-	Okul temiz ve hijyeniktir.	( )	( )	( )	( )	( )
04-	Okul, öğrencilerin ve personelin güvenliğini sağlamak için uygun güvenlik önlemleri alır.	( )	( )	( )	( )	( )
05-	Okul, yeni kabul edilen öğrencilere uygun desteği sağlar.	( )	( )	( )	( )	( )
06-	Okulumuz mesleki yeterliliğimizi geliştirmek için eğitim fırsatları sunuyor.	( )	( )	( )	( )	( )
07-	Okul yönetimlerimiz öğretmenleri etkin bir şekilde yönlendirir.	( )	( )	( )	( )	( )
08-	Okulumuz, öğrencilerin öğrenme ilgisini uyandıracak bir öğrenme ortamı oluşturmuştur.	( )	( )	( )	( )	( )
09-	Etkili bir öğretmen olmak için ihtiyaç duyduğum kaynaklara erişimim var.	( )	( )	( )	( )	( )
10-	Bana sunulan kaynakları kullanmak için gerekli eğitime sahibim.	( )	( )	( )	( )	( )
11-	Okulumuzun, farklı ihtiyaçları olan öğrencileri desteklemek için etkin bir politikası vardır.	( )	( )	( )	( )	( )
12-	Okulumuz müfredat uygulamasını etkin bir şekilde izler.	( )	( )	( )	( )	( )
13-	Okulumuz, velilere uygun etkinlikler düzenlemektedir.	( )	( )	( )	( )	( )
14-	Diğer öğretmenlerle iş birliği yaparım.	( )	( )	( )	( )	( )
15-	Okul personeli arasında dostane bir ilişki sürdürülür.	( )	( )	( )	( )	( )
16-	Takım ruhumuz ve moralimiz yüksek.	( )	( )	( )	( )	( )
17-	Okulumuza aidiyet hissediyorum.	( )	( )	( )	( )	( )

### Kıymetli Velimiz;

- Bu anketin amacı, okul/kurum çalışmaları hakkındaki görüşlerinizi almaktır.
- Bu ankette kimlik bilgileri yer almaz.
- Lütfen okul/kurum hakkındaki görüşlerinizi en iyi şekilde yansıtan kutuya “X” işareti koyarak belirtiniz.
- Anketimize katıldığınız için teşekkür ederiz.

NO	VELİLER İÇİN KONU BAŞLIKLARI	Kesinlikle Katılıyorum	Katılıyorum	Kararsızım	Kesinlikle Katılmıyorum	Katılmıyorum
01-	Okulun misyonu ve vizyonunu tam olarak anlıyorum.	( )	( )	( )	( )	( )
02-	Okulda eğitim ve yönetim kalitesi sürekli olarak gelişiyor.	( )	( )	( )	( )	( )
03-	Okul temiz ve hijyeniktir.	( )	( )	( )	( )	( )
04-	Okul, öğrencilerin ve personelin güvenliğini sağlamak için uygun güvenlik önlemleri alır.	( )	( )	( )	( )	( )
05-	Okul, yeni kabul edilen öğrencilere uygun desteği sağlar.	( )	( )	( )	( )	( )
06-	Okul, çocuğumun okumaya olan ilgisini geliştirmesine yardımcı olabilir.	( )	( )	( )	( )	( )
07-	Okul çocuğumun öğrenme ilgisini güçlendiriyor.	( )	( )	( )	( )	( )
08-	Okul çocuğumun ahlaki gelişimini teşvik edebilir.	( )	( )	( )	( )	( )
09-	Okulda kullanılan değerlendirme yöntemleri çocuğumun gelişimini tüm yönleriyle anlamama yardımcı oluyor.	( )	( )	( )	( )	( )
10-	Okul, çocuğumun öğrenme performansı ve gelişimi hakkında beni iyi bilgilendiriyor.	( )	( )	( )	( )	( )
11-	Okul çocuğuma duygusal rahatsızlık ve öğrenme güçlükleri ile karşılaştığımda yeterli desteği ve rehberlik sağlar.	( )	( )	( )	( )	( )
12-	Öğretmenlerin benimle iletişim kurma yöntemlerinden memnunuz.	( )	( )	( )	( )	( )
13-	Herhangi bir problem durumunda müdür endişelerime cevap veriyor.	( )	( )	( )	( )	( )
14-	Okulda, velilerin ihtiyaçlarına uygun eğitim faaliyetleri düzenlenir.	( )	( )	( )	( )	( )
15-	Okul, çocukların gelişimini desteklemek için velilerle iyi bir ilişki kurar.	( )	( )	( )	( )	( )
16-	Okul, aktif veli katılımını teşvik eder.	( )	( )	( )	( )	( )
17-	Okulun veli etkinliklerine aktif olarak katılırım.	( )	( )	( )	( )	( )
18-	Bir veli olarak okula aidiyet hissediyorum.	( )	( )	( )	( )	( )
19-	Çocuğumun ev ödevlerini tamamlamasını sağlarım.	( )	( )	( )	( )	( )
20-	Çocuğumu okumaya teşvik ederim.	( )	( )	( )	( )	( )
21-	Çocuğumun her gün okula gitmesini sağlarım.	( )	( )	( )	( )	( )
22-	Çocuğumun eğitiminde aktif bir ortağım.	( )	( )	( )	( )	( )

## **Ek-2 Stratejik Plan Mimarisi**

### **1. Eğitime ve Öğretime Erişim ve Katılım**

#### **1.1. Okula devam ve tamamlama**

- 1.1.1. Sınıf tekrarı
- 1.1.2. Okulu bırakma
- 1.1.3. Devamsızlık

#### **1.2. Ders Dışı etkinliklere katılım**

- 1.2.1. Kulüp faaliyetleri
- 1.2.2. Gezi, Fuar ve Gözlem Faaliyetleri
- 1.2.3. Sosyal Sorumluluk Faaliyetleri
- 1.2.4. Bölgesel (yerel), Ulusal ve Uluslararası Proje, Yarışma vb. Etkinliklere Katılım

#### **1.3. Özel eğitime ihtiyaç duyan bireylerin erişimi**

#### **1.4. Destekleme ve yetiştirme kurslarına katılım ve devam**

#### **1.5. Özel politika gerektiren grupların eğitim ve öğretime erişimi (göçmenler, romanlar, mevsimlik tarım işçilerinin çocuklarının eğitimi vd.)**

#### **1.6. Uzaktan eğitim faaliyetlerine katılım**

#### **1.7. Bir üst öğrenime geçiş**

#### **1.8. Mezuniyet oranı**

### **2. Eğitim ve Öğretimde Kalite**

#### **2.1. Akademik Kazanımlar**

- 2.1.1. Türkçe ve yabancı dil
  - 2.1.1.1. Dinleme
  - 2.1.1.2. Konuşma
  - 2.1.1.3. Okuma
  - 2.1.1.4. Yazma
  - 2.1.1.5. Okunan Kitap Sayısı
  - 2.1.1.6. Okuma, Yazma ve Konuşma Etkinlikleri
- 2.1.2. Matematik
- 2.1.3. Fen Bilimleri
- 2.1.4. Sosyal Bilimler
- 2.1.5. Eğitim Bilişim Ağı

#### **2.2. 21.yy. Becerileri**

- 2.2.1. STEM
- 2.2.2. Yapay Zekâ
- 2.2.3. Çevre ve İklim Değişikliği
  - 2.2.3.1. Kaynakların Tasarruflu Kullanımı
- 2.2.4. Finansal Okuryazarlık
- 2.2.5. Dijital Okuryazarlık
- 2.2.6. İletişim ve İş Birliği
- 2.2.7. Bilgi ve Medya Okuryazarlığı
- 2.2.8. Girişimcilik

- 2.2.9. Sosyal ve Kùltùrlerarası Beceriler
- 2.2.10. Problem Çözme Becerileri (Matematiksel problem çömeden çatışma çözmeye kadar detaylandırılabilir.)
- 2.2.11. Eleştirel Düşünme Becerileri
- 2.2.12. \*Yaratıcılık (Yenilikçilik) ve Bilimsel Araştırma Becerileri
- 2.2.13. Veri Okuryazarlığı
- 2.2.14. Sürdürülebilirlik ve İleri Dönüşüm

### **2.3. Toplumsal Yaşam Becerileri**

- 2.3.1. Sevgi, Saygı, Adalet ve Hoşgörü Kazanımları
- 2.3.2. Ahlaki ve Etik Değerler

### **2.4. Değerler Eğitimi**

- 2.4.1. Okul Hizmetlerine Katılım (temizlik, bakım vb.)
- 2.4.2. Sosyal Sorumluluk Çalışmaları

### **2.5. Ölçme ve Değerlendirme**

- 2.5.1. Okul Sınavları
- 2.5.2. Ulusal Sınavlar
- 2.5.3. Ulusal ve Uluslararası Faaliyetlerde Alınan Dereceler

### **2.6. Sektöre, Üst Öğrenime Hazırlık ve İstihdam**

- 2.6.1. Buluş, Patent, Endüstriyel Tasarım, Marka ve Faydalı Model
- 2.6.2. Mesleki Alan Etkinlikleri
- 2.6.3. Mesleki Eğitime Katkı Sağlayacak İş Birlikleri

### **2.7. Rehberlik**

- 2.7.1. Eğitsel Rehberlik
- 2.7.2. Mesleki Rehberlik
- 2.7.3. Kişisel Rehberlik
- 2.7.4. Oryantasyon
- 2.7.5. Aile rehberliği

## **3. Kurumsal Kapasite**

### **3.1. Fiziksel İmkânlar ve Donatım**

- 3.1.1. Derslikler
- 3.1.2. Spor Salonu
- 3.1.3. Kütüphane
- 3.1.4. Çok amaçlı Salon
- 3.1.5. Öğretmenler Odası
- 3.1.6. İdari Bölümler
- 3.1.7. Okul Bahçesi
- 3.1.8. Laboratuvarlar
- 3.1.9. Yemekhane
- 3.1.10. Tuvaletler
- 3.1.11. Bilişim Sınıfları

### **3.2. Mali Yönetim**

- 3.2.1. Mal ve Hizmet Alımları
- 3.2.2. Enerji Verimliliği

3.2.3. Kaynak Tasarrufu

### **3.3. İnsan kaynakları**

3.3.1. Öğretmenlerin Mesleki Gelişimi

3.3.1.1. Okul Temelli Mesleki Gelişim Faaliyetleri

3.3.1.2. Öğretmen Bilişim Ağı

3.3.1.3. Mahalli Hizmet İçi Eğitimler

3.3.1.4. Aday Öğretmenlik

3.3.1.5. Mentorluk ve Koçluk

3.3.1.6. Ulusal ve Uluslararası İyi Uygulama Örnekleri

3.3.1.7. Personel Ödül Yönetimi

3.3.2. Okul Yöneticilerinin Mesleki Gelişimi

3.3.2.1. Öğretmen Bilişim Ağı

3.3.2.2. Mahalli Hizmet İçi Eğitimler

3.3.2.3. Mentorluk ve Koçluk

3.3.2.4. Ulusal ve Uluslararası İyi Uygulama Örnekleri

3.3.3. Destek Personelinin Mesleki Gelişimi

3.3.4. Motivasyon

3.3.5. İş Doyumu

3.3.6. Oryantasyon

3.3.7. Personelin İyi Olma Hali

### **3.4. Organizasyon**

3.4.1. Görev Dağılımı

3.4.2. Kurul ve Komisyonlar

3.4.3. Okul Aile Birliği

3.4.4. Katılımcılık

3.4.5. Şeffaflık ve Hesap Verebilirlik

3.4.6. İzleme ve Değerlendirme

3.4.7. Bilgi ve İletişim Teknolojilerinden Yararlanma

3.4.8. Öğrenci İşlerinin Yönetimi

3.4.9. Kurum İçi İletişim

3.4.10. Okul Toplum İlişkileri

3.4.11. Kurumlar Arası İletişim ve İş Birliği

### **3.5. Okul Sağlığı ve Güvenliği**

3.5.1. Kantin

3.5.2. Tuvaletler

3.5.3. Temizlik ve Hijyen Farkındalığı

3.5.4. Sağlıklı Beslenme ve Obezite

3.5.5. Bulaşıcı Hastalıklar

3.5.6. Bağımlılıkla Mücadele

3.5.7. Gıda Güvenliği

3.5.8. Okul Çevresi Güvenliği

3.5.9. İş Sağlığı ve Güvenliği (Okul Kazaları, Atölye Denetimleri vb.)

3.5.10. Zorbalık ve Şiddet



### **3.6. Sivil Savunma**

3.6.1. İlk Yardım ve Acil Durum

3.6.2. Afet riski azaltma

3.6.2.1. Deprem

3.6.2.2. Sel

3.6.2.3. Yangın

3.6.2.4. Salgın hastalıklar

## EK-3 Örnek İzleme ve Değerlendirme Şablonu

2024-2025 Eğitim Öğretim Yılı Stratejik Plan İzleme ve Değerlendirme Tablosu					
A1					
H1.1					
Hedef 1.1 Performansı					
Sorumlu Birim					
Performans Göstergesi	Hedefe Etkisi (%)	Plan Dönemi Başlangıç Değeri *(A)	İzleme Dönemindeki Yıl Sonu Hedeflenen Değer (B)	İzleme Dönemindeki Gerçekleşme Değeri (C)	Performans (%) (C-A)/(B-A)
PG 1.1.1 Her dönem sınıf velilerine yönelik düzenlenen etkinlik sayısı	60	0	1	1	100
PG 1.1.2 En az bir aile eğitimi alan veli oranı (%)	40	25	75	60	70
<b>HedefellişkinDeğerlendirmeler</b>					
2024-2025 eğitim öğretim yılında PG1.1.1 için performansın %100 oranında gerçekleştiği görülmektedir. 2024-2025 eğitim öğretim yılında PG 1.1.2 için performansı %70 oranında gerçekleştiği göz önünde bulundurularak ailelerin eğitim faaliyetlerine katılımının artırılması için sınıf rehber öğretmenleri aracılığıyla telefon görüşmeleri yapılması planlanmıştır.					

\* 2024-2028 dönemini kapsayan stratejik plan için 2023 yılsonu değeridir.

\*\*Her yılın ilk altı ayında, ilgili hedefe ait performans göstergelerinin performans düzeyi dikkate alınarak izlemenin yapıldığı yılın sonu itibarıyla hedeflenen değere ulaşıp ulaşılamayacağını analizi yapılır. Hedeflene değere ulaşılmasını engelleyecek hususlar ve riskler varsa değerlendirilir. Hedeflenen değere ulaşılmasını sağlayacak temel tedbirler kısaca yer verilir.

\*PG 1.1.1'in performansının hedefe etkisinin çarpımı ile PG 1.1.2'nin performansının hedefe etkisinin çarpımları sonucunun toplanmasıyla elde edilir.  $(\%100 \times \%60) + (\%70 \times \%40) = \%60 + \%28 = \%88$